

2.2. Kultūrvēsturiskā vide

Daudzie arheoloģijas pieminekļi – pilskalni, apmetnes, kapu lauki, kulta vietas un to blīvais izvietojums apliecina, ka Vecpiebalgas novads ir bijis samērā blīvi apdzīvots un tur norisinājušies daudzi nozīmīgi notikumi. Laika gaitā uzslāņojoties dažādiem notikumiem un mijiedarbojoties dažādām kultūrām, ir veidojusies Vecpiebalgas novada bagātā un daudzveidīgā kultūrvide.

Piebalga atradusies stratēģiski svarīgā vietā un nozīmīgu ceļu tuvumā, tādēļ tās muižas – Vecpiebalga un Jaupiebalga izveidojušās par tā laika nozīmīgākiem attīstības centriem. Vecpiebalgas novads vienmēr ieņēmis nozīmīgu vietu Latvijas kultūras dzīves attīstībā. Novada kultūrvēsturisko vidi veido ne tikai ainavas un atsevišķi pieminekļi, bet arī notikumi, tradīcijas un cilvēki ar savām prasmēm un darbiem.

No Piebalgas ir nākušas daudzas Latvijas kultūrai un vēsturei nozīmīgas personības – rakstnieki, mūziķi, zinātnieki un sabiedriski darbinieki, kuri Piebalgas vārdu nesuši tālu ārpus Latvijas robežām. Tieši kultūra ir tā, kas laika gaitā veidojusi novada atpazīstamību citu Latvijas novadu starpā. Vecpiebalgas vārds ir nesaraujami saistīts ar Garlību Merķeli, Antonu Austrīņu, Kārli Skalbi, Kronvaldu Ati, Paulu Putniņu, Imantu Kalniņu, bet brāļu Kaudzīšu romāns "Mērnieku laiki", kurā spilgti atainota Vecpiebalgas apkārtnē, ļaudis un tā laika notikumi, kļuvis jau hrestomātisks.

Viens no novada kultūrvēsturiskās vides pamatelementiem ir Vecpiebalgas raksturīgā kultūrainava, ko veido izcilas dabas ainavas ar tikai Piebalgai tipisko apbūves veidu un būvformām. Tādēļ nozīmīga novada teritorijas daļa (ap 15%) ir iekļauta Vecpiebalgas aizsargājamo ainavu apvidū.

Vecpiebalgas novads ir ļoti bagāts ar izciliem kultūras un vēstures pieminekļiem. Saskaņā ar VKPAI informāciju, novadā ir 105 valsts aizsargājami kultūras pieminekļi, tai skaitā 20 arhitektūras pieminekļi, 3 vēstures pieminekļi, 6 mākslas pieminekļi. Pilns pieminekļu saraksts ir pievienots 1.pielikumā. Tas veidots kā *Excel fails*, kurā operatīvi iespējams aktualizēt un papildināt informāciju, kā arī to savietot ar grafiskās daļas kartēm.

Daudzi kultūras pieminekļi kalpo kā novada atpazīstamības simbols un ietver nozīmīgu ekonomiskās attīstības potenciālu, savukārt citi varētu kļūt par tādiem, ja tiktu atjaunoti, uzturēti un atbilstoši savam statusam pilnvērtīgi iekļauti aprītē, tādējādi kļūstot par ekonomisko attīstību veicinošu faktoru.

Tālāk apskatīti atsevišķi nozīmīgākie kultūras pieminekļi, gan tie, kuri jau pašlaik kalpo par paraugu kultūrvides saglabāšanā un dod impulsu vietas attīstībai, gan tie, kas par tādiem var kļūt nākotnē .

Dzērbenes luterāņu baznīca (valsts aizsardz. Nr. 6246)

Dzērbenes luterāņu baznīca ir skaists klasicisma arhitektūras paraugs, kas ar savu izcilo novietojumu un Latvijas lauku ainavai neparasto veidolu ir kļuvusi par Dzērbenes simbolu. Baznīcu būvējis pirmais Cēsu novada latviešu būvuzņēmējs Mārcis Sārums no 1839. līdz 1842. gadam. Ja Drustu baznīcā viņš veicis tikai koka apdares darbus, tad Dzērbenes baznīca ir viņa autordarbs, bet Svētā Jāņa baznīcas tornis Cēsīs - viņa augstā dziesma. Baznīca iesvētīta 1842. gada 20. septembrī. Altārī kādreiz atradusies Rubensa gleznas "Kristus pie krusta" kopija, ko draudzei 1887. gadā uzdāvinājusi Nēķena muižas īpašniece, taču 1990. gadā glezna nozagta. Tagadējā altārglezna ir Mākslas akadēmijas studentes diplomdarbs, ko 1993. gadā draudzei dāvinājis Jānis Silickis. Baznīcas ērģeles 18. gs vidū būvējis Rīgas meistars Augusts Martins. Dievnamā ir 500 sēdvietas. Dzērbenes baznīcas altāris, kancele, ērģeļu prospekts un luktas atzīti par mākslas

pieminekļiem un iekļauti valsts aizsargājamo kultūras pieminekļu sarakstā. (valsts aizsardz. Nr. 3120; 3122; 3121;).

Dzērbenes luterāņu baznīca pašlaik ir diezgan sliktā tehniskā stāvoklī. Kaut arī baznīcā notiek remontdarbi, finanšu līdzekļi ir ļoti ierobežoti un vēl nepieciešama jumta seguma nomaiņa, fasādes krāsošana, noteku sakārtošana un vēl daudzi citi darbi, lai baznīca atgūtu savu sākotnējo spožumu un kļūtu par garīgās dzīves centru plašākai apkārtni.

Dzērbenes muižas ansamblis (*Nav sarakstā*)

Dzērbenes muižas komplekss ar pili, saimniecības ēkām, parku un dīķu sistēmu atrodas ainaviski izcilā vietā, apmēram 1 km attālumā no baznīcas un Dzērbenes ciema centra. Dzērbenes muiža tās pašreizējā veidolā pastāv tikai pusotru gadsimtu. 18.gs beigās uz vecās viduslaiku pils drupām tika uzcelta jaunā pils klasicisma stilā ar nelielu četrstūrīgu torni. Tad pat uzbūvētas arī divas dzīvojamās mājas – Pelēkā māja (saukta arī par Balto) un Raibā māja. 19.gs.beigās pilij piebūvēts masīvs neogotisks tornis, ko saista ar P.M.Berči vārdu, jo zināms, ka viņš izstrādājis projektu netālajai Auļu muižai.



2.5.attēls. Dzērbenes muižas pils. Foto no www.piebalgasmuzeji.lv

Muižas centra apbūvi kādreiz ietvēris laukakmeņu krāvuma žogs ar vārtiem, no kuriem vēl saglabājušies vārtu stabi. 1905. gadā. pils nodedzināta un atjaunota, bet 1.Pasaules kara laikā tā atkal nodegusi un atjaunota ap 1929.gadu. Tagad Dzērbenes pilī atrodas pagasta pārvalde, saieta nams, mūzikas skola. Ne mazāk vērtīgas un interesantas ir muižas saimniecības ēkas, gan tās, kas atrodas kompleksā, gan ārpus tā, piemēram tā sauktā „Berlīne”. Unikāli ir senie nocietinājumi un aizsarggrāvji, kā arī dīķu kaskāde, kas būtu rekonstruējami. Dzērbenes viduslaiku pils iekļauta valsts aizsargājamo kultūras pieminekļu sarakstā (*valsts aizsardz. Nr. 434*).

Parkā notiek gan sakopšana, gan dīķu tīrīšana, taču nopietnāki darbi prasa lielus kapitālieguldījumus. Pašlaik būtu nepieciešams vismaz iekonservēt abas saimniecības ēkas pie vārtiem, jo tās zaudējot, arī viss muižas ansamblis pazaudētu savu identitāti.

Dzērbenes pilskalns (Augstais kalns) (*valsts aizsardz. Nr. 6248*)

Dzērbenes pilskalns, jeb Augstais kalns atrodas Dzērbenes centra, netālu no baznīcas. Tas ir iekļauts valsts aizsargājamo kultūras pieminekļu sarakstā kā arheoloģijas piemineklis (valsts aizsardz. Nr. 434). Pilskalns ir labi saglabāts, rūpīgi uzturēts un piesaistot ELFLA līdzekļus, tur rekonstruēta estrāde, kur notiek dažādi kultūras pasākumi.

Nēķena muižas komplekss (*Nav sarakstā*)

Nēķēna muižas komplekss izvietots uz Gaujas stāvkrasta pie autoceļa P30 Madona – Cēsis. Muižas kompleksa apbūvi veido pils ar parku un saimniecības ēkām. Vecā kungu māja atrodas tagadējā parādes pagalma labajā malā. Saimniecības ēkas būvētas 19.gs. 1.pusē.

Jaunā pils, jeb kungu māja būvēta 19.gs otraja pusē pēc arhitekta R.G. Šmēlinga projekta historisma stilā, kam par iedvesmas avotu kalpojušas itāļu renesanses villu arhitektūras formas. Pils ir divstāvu ķieģeļu mūra celtne ar skārda jumtu. Divstāvu centrālā korpusa bēniņos ierīkotas dzīvojamās telpas, zem sānu korpusa izbūvēti pagrabi. Fasādes greznotas ar līmeniskiem un lokveida sandrikiem un stūru rustojumu, fasāžu apmetās detaļas apvienotas ar ķieģeļu mūrējumu, logu un durvju apmales krāsotas atšķirīgā tonī. Centrālā korpusa galveno ieeju greznojis uz ķieģeļu mūra kolonām balstīts balkons ar virpotām koka margām, kas nav saglabājušās. Pilī bijušas 20 istabas.

Nēķena muižas pils un parks ir labi sakopts un uzturēts. Arī saimniecības ēkas pamazām tiek atjaunotas un iekļautas aprītē, piemēram, nesen atjaunotajā stallī tagad atrodas bibliotēka, neatliekamās medicīniskās palīdzības brigāde, novada sociālais dienests. Parka, Gaujas malā uzbūvēta estrāde.



2.6.attēls. Nēķena muižas pils. Foto no www.vecpiebalga.lv

Apšu (Lodes) baznīca (*valsts aizsardz. Nr. 6279*)

Apšu (Lodes) baznīca ir celta 1780. g. guļbūves tehnikā ar Vidzemes zemnieku mājām raksturīgajiem paņēmienu. Līdz 20. gs. sākumam dievnamam bijis salmu jumts, kas 30. gadu sākumā nomainīts ar skaidu jumtu. Sākotnēji pie baznīcas bijis zvanturis ar zvanu un zvanu tornis piebūvēts 1910.-1911.gadā. 1890. g. baznīcā iebūvētas ērģeles, bet 1893.gada baznīca ieguva jaunu baznīcas iekārtu-altāri, kanceli un ērģeļu prospektu. Pēdējā baznīcas iekārta izgatavota ap 1960.gadu, savukārt 1994. g. atjaunots baznīcas

tornis. Te uzņemtas atsevišķas epizodes mākslas filmai "Aija". Lodes Apšu baznīca ir ne vien unikāls koka arhitektūras piemineklis, kas piedod apkārtni īpašu vērtību, bet arī nozīmīgs ainavas elements, it sevišķi, ja tiktu atvērts skatu koridors no autoceļa Lodes muiža - Bānūži ceļa un ezera.



2.7.attēls. Apšu (Lodes) baznīca. Foto no www.vietas.lv

Lodes muižas apbūve (*valsts aizsardz. Nr.3180*)

Lodes muižas kompleksa apbūve ir veidojusies 19. gadsimta pirmajā pusē, muižas ēkas būvētas dažādos laikos. Pašreizējā muižas kungu māja ir uzcelta 1815. gadā klasicisma stilā, taču gadu gaitā pārbūvēta, būtiskākā pārbūve veikta 19. gadsimta septiņdesmitos gados. Kungu mājas priekšā ir parādes pagalms, ko no abām pusēm ietver stallis un klēts, abas ēkas ar arkādēm. Valsts aizsargājamā kultūras pieminekļa statuss ir piešķirts tikai durvju komplektam, taču ne mazāk vērtīga ir visa muižas kompleksa apbūve ar kungu māju, stalli, klēti un īpatnējo astoņstūra saimniecības ēku. Lodes muižu apsaimnieko Latvijas Universitāte un tur atrodas Ģeogrāfijas un Zemes zinātņu fakultātes lauku prakšu bāze. Šobrīd muiža atstāj stipri nolaistu iespaidu, taču veicot rekonstrukcijas darbus un atrodot tai atbilstošu pielietojumu, tā varētu kļūt par pievilcīgu vietu un tūrisma infrastruktūras objektu.



2.8.attēls. Lodes muižas kungu māja. Foto no www.piebalgasmuzeji.lv

Brīvdabas muzeja Vecpiebalgas filiāle "Vēveri" (valsts aizsardz.Nr.6297)

Netālu no Alauksta ezera, izteikti paugurainā apvidū atrodas 19. gs. Piebalgas lauku ainavai raksturīgs autentiskas zemnieku – amatnieku māju grupas apbūves komplekss – Latvijas Etnogrāfiskā brīvdabas muzeja filiāle. To veido astoņas senā Vēveru ciema zemnieku un amatnieku sētas – novada tautas celtniecības paraugi. "Vēveriem" ir vismaz 400 gadu sena vēsture. Pirmoreiz tie minēti 1601. gada zviedru revidentu dokumentos kā viena saimniecība un 18. gadsimta beigās iezīmēti arī kartē. Mērnīku laikos, kad piebaldzēni izpirka zemi no muižas dzimtīpašumā, (ap 1878. gadu) „Vēveros” bijušas jau astoņas sētas un veidojies tagad dabā redzamais sētu savstarpējais izkārtojums un apbūve. 1928. gada lauksaimniecības skaitīšanā fiksēts, ka 8 saimniecībās kopā ir ap 40 dažāda rakstura ēkas.

Kopš 20. gadsimta 80 tajiem gadiem "Vēveros" iekārtota Latvijas Etnogrāfiskā brīvdabas muzeja Lauku ekspozīcija ar mērķi saglabāt vēsturiski veidojušos kultūrainavu ar senatnīgām sētām, ēkām, ceļiem, koku stādījumiem, kā Piebalgas zemnieku darba un dzīves pieminekļus tajā vidē un vietā, kur tie radušies. Vēveru ciemam piešķirts Valsts aizsargājamā kultūras pieminekļa statuss. Pašlaik sešas saimniecības ir muzeja pārziņā, bet Lejasvēveri un Jaunvēveri ir privātīpašums. 2008. gadā ir atjaunotas arī vējdzirnavas, kas kalpo kā lielisks ansambļa akcents. No dzirnavu galerijas un augšējā stāva paveras izcili skati un Vēveru kompleksu un Piebalgas tālēm.

„Saulrieti” (valsts aizsardz.Nr.8719)

„Saulrieti” ir rakstnieka Kārļa Skalbes vasaras māja, kas izceļas ar neparasto veidolu un arhitektonisko risinājumu, kurā jaušama gan senlatviešu etnogrāfisko elementu, gan skandināvu tradīciju ietekme. Mājā iekārtots muzejs, turpat netālu Vaktskalnā atrodas Skalbes dzimtas kapavieta, no kuras paveras plašs skats uz Alauksta ezeru. Muzeja kompleksā tagad iekļaujas arī netālu esošās dzejnieka dzimtās mājas "Incēni", kas atjaunotas un pieejamas apmeklētājiem. „Saulrieti” ir viena no visvairāk apmeklētajām vietām Piebalgā – to veicina gan pati vietas pievilcība, gan personības, kas ar šo vietu saistītas.



2.9. attēls. K.Skalbes muzejs „Saulrieti”. Foto no www.piebalgasmuzeji.lv

Silakrogs (valsts aizsardz.Nr.8716)

Silakrogs atrodas kādreiz tik stratēģiski svarīgā Rīgas - Mālpils – Nītaures – Piebalgas – Alūksnes ceļa malā, kas 17. gadsimtā bija galvenais virziens no Rīgas uz Pēterburgu. Silakroga vārds pirmoreiz minēts 1681.g. Zviedru kadastra dokumentos. Krogu ēka plānā aizņem 86,2 x 14,2m. Tās rietumu galā atrodas „kungu” stadula 200m² platībā. Ēkas vidusdaļā atrodas 3,5 x 2,4m manteļskurstenis, kas pirmā stāva līmenī ir mūrēts no akmeņiem, bet augstāk no ķieģeļiem. Tajā vārīta „Mērnīku laikos” aprakstītā jēra zupa,

ko dalot par maksu, pārskaitīja čangaliešus. Stadulas stūrī saglabājusies tualete ar laukakmeņu sienām. Uz krogus vidusdaļas bēniņiem, kur gulējuši zemāku kārtu ļaudis, no stadulas vedušas kāpnes. Brāļu Kaudzīšu dzimtās „Mādaru” mājas ir tikai kilometra attālumā pa veco ceļu Vecpiebalgas virzienā, tāpēc ne viens vien notikums varētu būt Silakrogā noklausīts.

Ēka ir viens no retiem attiecīgā perioda un tipoloģijas celtnu piemēriem, kas pilnībā saglabājusies. Objekta būvaprjoms, fasāžu kompozīcija, materiāli, apdare, būvdetaļas un raksturs ir pilnībā autentiski. Ēka ir kultūrvēsturiski nozīmīga un tai ir liela vērtība tieši apkārtējās gleznainās ainavas kontekstā, kas saglabājusies nepārveidota.

Pašlaik ēka stāv neizmantota, bet nākotnē tā varētu atgūt kādreizējo lomu, kļūstot par nozīmīgu tūrisma infrastruktūras objektu.



2.10 .attēls. Silakrogs no dienvidu puses. Foto: I.Jekale

Grišku kalns (*valsts aizsardz.Nr.623*)

Grišku kalns, saukts arī par Piebalgas, Balgas un Veļķu pilskalnu, 13. gs. bijis ievērojama apmetnes vieta ar mākslīgi nostāvētām nogāzēm un dziļu aizsarggrāvi. Tajā meklējama arī Vecpiebalgas sākotne. Pašlaik pilskalns ir ap 10 m augsts, apaudzis ar kokiem. Pilskalns ir sakopts, labi uzturēts un ir populārs apskates objekts un atpūtas vieta. No pilskalna paveras izcili skati uz Vecpiebalgas apkārtni.

Vecpiebalgas viduslaiku pils (*valsts aizsardz.Nr.624*)

Vecpiebalgas viduslaiku pils atrodas uz dienvidiem no Vecpiebalgas baznīcas un vislabāk saskatāma no Grišku kalna. Tā būvēta no 1340. līdz 1365. gadam kā Rīgas arhibīskapa pils, sākotnēji - cietoksnis. Pilij bijusi taisnstūrveida forma, to apjoza aizsarggrāvji, ziemeļu pusē atradušies priekštilta nocietinājumi, bet austrumu daļā – galvenā ieeja un tornis. Pils postīta 1577. g., līdz galīgi sagrauta 18. gs. Pašlaik saglabājušies atsevišķi sienu fragmenti. No pilsdrupām paveras skaisti skati uz apkārtni, taču nepieciešams veikt mūru nostiprināšanu un iekonservēšanu.



2.11.attēls. Vecpiebalgas viduslaiku pils drupas. Foto no www.irlaiks.lv

A.Austriņa memoriālais muzejs „Kaikaiši” (valsts aizsardz.Nr.17)

Agrākais "Kaikašu" ciems atrodas netālu no bijušas draudzes skolas un Viduskapiem. Tas bijis pazīstams kā sens zemkopju, ratiņdreimaņu, vēveru un lopu kupču ciems. Vēl saglabājusies senatnīgā apbūve, tai skaitā rakstnieka Antona Austriņa dzimtās mājas – memoriālais muzejs, kas iekļaujas vienotā ansablī, sniedzot ieskatu Vecpiebalgas ļaužu dzīvē 19.-20. gs mijā, ko savos stāstos, dzejoļos, bērniņas atmiņu tēlojumu parādījis rakstnieks.



2.12.attēls. A.Austriņa memoriālais muzejs „Kaikaiši”. Foto no www.vecpiebalga.lv

Kalna Kaibēni (valsts aizsardz.Nr.18)

Kalna Kaibēni ir vecākais memoriālais muzejs Latvijā. Tas dibināts 1929. gadā kā brāļu Reiņa un Matīsa Kaudzīšu piemiņas muzejs. Vienlaikus tas ir arī 19. gs. 60.-70. gadu skolu vēstures pieminēklis. "Kalna Kaibēnos" brāļi Kaudzītes uzrakstīja romānu "Mērnīku laiki" un gandrīz pussimts pārējās grāmatas. 14 gadus šeit bijusi skola, kurā brāļi Kaudzītes savā garajā skolotāju darba mūžā apmācījuši 1229 skolēnus. Muzejā saglabāts rakstnieku dzīves laika mājas iekārtojums, ceļojumu un piemiņas lietas, sadzīves priekšmeti. No Kalna Kaibēniem paveras skaisti skati uz tālāku apkārtni. Tāpat kā „Saulrieti”, arī „Kalna Kaibēni” visos laikos ir bijis ļoti populārs tūrisma objekts.



2.13.attēls. Brāļu Kaudzīšu memoriālais muzejs „Kalna Kaibēni”. Foto: J.Paegle

Vecpiebalgas muižas apbūve (valsts aizsardz.Nr.6247)

Vecpiebalgas muiža atrodas nevis pašā Vecpiebalgā, bet Inešos, pie Orisāres (Arises) upītes. Muiža kā vienots komplekss veidots 18. – 19. gs. Pati pils būvēta klasicisma stilā grāfu Šeremetjevu laikā 1786.g. Muižas kompleksā ir pils ar parku, klēts, magazīna, ledus pagrabi. Sākotnēji iebraukšana bijusi caur diviem vārtiem pagalma stūros. 19.gs.2.pusē uzcelti jauni iebraucamie vārti starp klēti un kūti.

1905. gada nemieros muižas pils tika nodedzināta, taču 1909. gadā to atjaunoja. Ap pili ir izveidots regulāra plānojuma ainavu parks ar dažādiem vietējiem un svešzemju koku stādījumiem. Vecpiebalgas muiža ir kalpojusi par prototipu Slātavas muižai brāļu Kaudzīšu romānā „Mērnieku laiki”. Muižas vīna pagrabā 1992. gadā izveidots Piebalgas novada muzejs, kur iekārtota ekspozīcija par Piebalgas novada vēsturi un ievērojamiem novada cilvēkiem.



2.14.attēls. Vecpiebalgas muižas pils. Foto no www.irlaiks.lv

Pašlaik lielākā daļa no muižas kompleksa ēkām ir atjaunotas, dažas vēl rekonstrukcijas procesā, arī parks labi uzturēts. Pilī izvietotas pašvaldības iestādes, kultūras nams, bibliotēka, arī citām muižas ēkām ir atrasts atbilstošs pielietojums. Vecpiebalgas muižas komplekss ir gan Inešu ciema zīmols, gan viena no Vecpiebalgas kultūras dzīves nozīmīgākajām vietām, kas piesaista tūristus un interesentus no citām Latvijas malām.

Klēts (valsts aizsardz.Nr.6251) celta agrāk nekā magazīna un datējama ar 18.gs. Celtne ir plānā taisnstūra arhitektoniski vienkārša, smagnēja ēka. Jumts veidots koka

konstrukcijās ar nošļauptiem galiem. Sienas no laukakmens mūra, apmestas un gaiši krāsotas. Iekštelpas ar ķieģeļu mūra velvēm sadalītas sektoros. Klētij ir pagrabstāvs ar ieeju gala fasādē un uzbrauktuvi jumta stāvā, ko izmantoja kā žāvētavu un glabātavu.

Magazīna (*valsts aizsardz.Nr. 6252*) celta 1890. gadā no laukakmeņiem, jumts -koka konstrukcijas, agrāk koka skaidu segums, tagad šiferis. Celtnes galveno fasādi grezno arkāde ar ķieģeļu mūra kolonnām un iemūrētas uzrakstu plāksnes. Būtiskas pārbūves ēku nav skārušas.

Leduspagrabi (*valsts aizsardz.Nr. 6256*) būvēti 19.gs. pirmajā ceturksnī. Galvenai ēkai simetriski abās pusēs atrodas daļēji zemē iedziļinātas analogas laukakmeņu mūra ēkas ar divslīpu koka konstrukciju jumtu.

Tornis ir būvēts kā ūdenstornis 19.gs. beigās vai 20.gs. sākumā. Tas ir plānā sešstūra ķieģeļu mūra būve ar koka konstrukciju augšējo daļu.

Muižas saimes dzīvojamā ēka ir viena no senākajām muižas kompleksa ēkām, būvēta 19.gs sākumā koka konstrukcijās, fasādes apmestas un krāsotas. Ēkas centrā atrodas manteļskursteņa telpa. Ēkai izveidoti dekoratīvi spāru gali, kalti durvju rokturi. Pēckara gados tā izmantota kā dzīvojamā māja.

Muižas dzīvojamā ēka atrodas pakalnā pretī muižas pilij, Orisāres upes pretējā krastā. Tā būvēta 19.gadsimtā, koka konstrukcijās ar dēļu apšuvumu, vēlāk ēka pārbūvēta, mainītas logailas, izveidotas jumta izbūves.

Cirstu muižas apbūve

Cirstu muiža atrodas Inešu pagasta pašā dienvidu malā pie Inešu- Ērgļu ceļa Ogres upes stāvajā krastā un tiek uzskatīta par „Piebalgas vārtiem”. Muižas kompleksu veido pils (kungu māja) ar saimniecības ēkām, ūdenstorni, parku. Kungu māju būvēta 1886. gadā vecās kungu mājas vietā ķieģeļu neogotikas stilā (M. fon Strandmans). Virs galvenās ieejas atrodas dzimtas ģerboņa cilnis. Tai blakus uzcelts plānā sešstūrainis, neogotisks tornis. 1905. g. kungu māja tika nodedzināta un atjaunota tikai pēc 1929. gada, kad tajā ierīkoja skolu. Cirstu muižas ansablī bijusi arī baronu Strandmanu kapliča, kas padomju laikā izpostīta. Netālu atrodas viduslaiku nocietinājums – Cirstu (Zviedru) skansts, kas ir valsts aizsargājama arheoloģijas piemineklis.

Pils komplekss jau iemantojis tūristu un interesentu ievērību, un kaut arī tas atrodas vēl samērā sliktā tehniskā stāvoklī, nākotnē tas varētu kļūt par nozīmīgu tūrisma infrastruktūras atbalsta punktu plašākā tīklojumā. Cirstu muižas pilī notiek atjaunošanas darbi, kādu laiku pils tika izmantota svinību un konferenču rīkošanai.



2.15.attēls. Cirstu muižas pils. Foto no www.pilis.lv

Jaunantēnu rija (*valsts aizsardz.Nr.8748*)

Jaunantēnu rija atrodas Kaives pagastā, Jaunantēnu zemnieku sētā, Ogres upes krastā. Tā ir autentiska, apmēram 300 gadus veca koka guļbūves ēka, ko speciālisti to atzīst par Eiropas mēroga pieminekli, kuram nav analoga. Jaunantēnu rija ir vecākā un lielākā tipiska Piebalgas dzīvojamā rija, kas vēl saglabāta. Rija atjaunota 2008. gadā.



2.16.attēls. Jaunantēnu rija. Foto: I.Valdmane

Brīņu muižas apbūve

Brīņu muižas apbūvi veido kungu māja ar saimniecības ēkām. Kaut arī muiža pašlaik ir ļoti sliktā stāvoklī, tomēr nākotnē, līdzīgi kā Cirstu muiža, tā varētu iekļauties tūrisma infrastruktūras objektu tīklojumā, piedāvājot gan naktsmītnes, gan dažādus servisu.

Bānūžu muiža

Kaut arī no Bānūžu muižas vēsturiskās apbūves saglabājies vairs tikai parks un magazīna, tā varētu kļūt par atbalsta vietu Bānūžu apkārtnes attīstībai, ja tai būtu atrasta atbilstoša funkcija. Bānūžu muiža atrodas ainaviski izcilā vietā, tā ir ērti sasniedzama, turklāt tuvumā atrodas tādi interesanti objekti kā Bānūžu pilskalns, Velnakmens, Svētavots.

Kaives muižas parks

No Kaives muižas apbūves vairs saglabājies tikai parks ar ozolu aleju, magazīnas klēti un bijušo dzirnavu ēku, taču tā ainaviskās kvalitātes piešķir vietai īpašu pievilcību un var kalpot kā „enkurobjekts” Kaives ciema telpiskajā struktūrā.

Leimaņu muižas apbūve ar parku

Leimaņu muižā ir saglabājies parks ar atsevišķām muižas ēkām. Leimaņu muiža savulaik bijusi nozīmīgs saimnieciskās un sabiedriskās dzīves centrs, tur kādu laiku dzīvojis arī Andrejs Pumpurs. Leimaņos bijusi skola (līdz 1934.gadam), darbojusies izglītības biedrība ar bibliotēku, krejotava, dzirnavās bijusi vilnas kārstuve un kokzāģētava, Vecleimaņos - pasta un telegrāfa iestāde. Pēc kara līdz pat Latvijas neatkarības atjaunošanai muižas ēku izmantoja pašvaldība un kolhozs - savu laiku tajā atradies gan kolhoza kantoris, gan Leimaņu ciema padome, gan Leimaņu feldšeru un vecmāšu punkts, gan pasta nodaļa, gan bibliotēka, bijis plānots arī uzbūvēt veikalu un atjaunot dzirnavas.



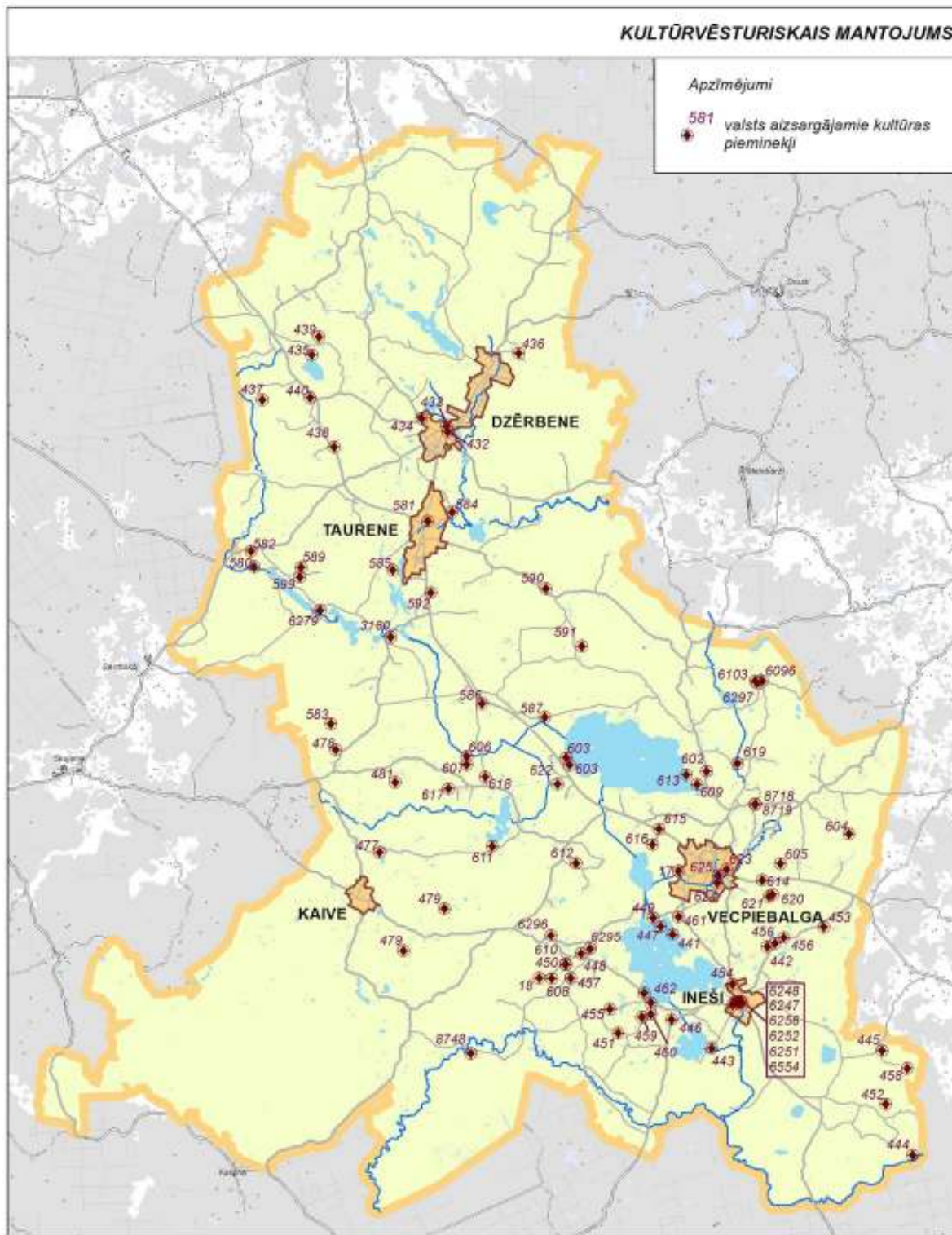
2.17.attēls. Leimaņu muižas ēka. *Foto no Kaives pagasta teritorijas plānojuma materiāliem.*

Ceplu saiešanas nams

1989.gada nodegušā (1985.g.) Ceplu saiešanas nama vietā uzstādīts no Launkalnes pagasta atvestais un uzstādītais Lieduliešu (1827.g.) saiešanas nams. Tas atrodas ainaviski gleznaina vieta Alauksta ezera krastā un ir svarīgs kultūrainavas elements. Tas ir rets un vērtīgs tautas celtniecības koka arhitektūras paraugs ar šim ēku tipam tradicionālo vizuālo tēlu un augstvērtīgiem amatnieku meistarības sasniegumiem- liels telpas pārsegums, būvdetaļas utt.



2.18.attēls. Ceplu saiešanas nams Alauksta krastā. *Foto I.Valdmane*



2.19.attēls. Valsts aizsargājami kultūras pieminekļi

Vecpiebalgas novadā ir vēl daudzi izcili arhitektūras pieminekļi, kam būtu piešķirams valsts aizsargājamā kultūras pieminekļa statuss. Kā pazīstamākie minami Cepļu saiešanas nams un Vidus (Skolas) kapu kapliča, kas abi ir izcili koka arhitektūras paraugi.



2.20.attēls. Vidus (Skolas) kapu kapliča Vecpiebalgā. Foto I.Valdmane

Kopsavilkums

Vecpiebalgas bagātais kultūrvēsturiskais mantojums veido novada identitāti un atpazīstamību un ir viens no ekonomiskās attīstības potenciāliem, kas vēl netiek pilnībā izmantots. Bez jau labi pazīstamajiem un populārajiem muzejiem, kultūras un dabas pieminekļiem, ir vesela virkne objektu, ko būtu iespējams atjaunot un attīstīt, iekļaujot tos ekonomiskajā apritē.

Tā piemēram, vecajās muižās, kas atrodas ainaviski izcilās vietās un kur vēl saglabājušies atsevišķi apbūves elementi, parks vai stādījumi, (Briņģu muiža, Auļu muiža, Leimaņu muiža, Bānūžu muiža, Kaives muiža) ir labi priekšnoteikumi šīs vietas atdzīvināt, piešķirot tām jaunu funkciju un vērtību.

2.3. Sociālā infrastruktūra un pakalpojumi

2.3.1. Izglītības iestādes

Izglītības pieejamībai un kvalitātei ir būtiska loma novada attīstībā, iedzīvotāju piesaistē un noturībā. Vecpiebalgas novadā ir šādas izglītības iestādes:

- Vecpiebalgas vidusskola;
- Dzērbenes vidusskola;
- Taures pamatskola;
- Inešu pamatskola;
- Skujenes pamatskola;
- Dzērbenes mūzikas skola;

Vecpiebalgas vidusskolā mācās 248 skolēni un strādā 36 skolotāji. Pirmsskolu apmeklē 70 bērni un tajā strādā 9 skolotāji.

Vecpiebalgas vidusskola piedāvā apgūt 3 vispārējās vidējās izglītības programmas; vispārīzglītojošā virziena programmu, humanitārā un sociālā virziena programmu, matemātikas, dabas zinību un tehnikas virziena programmu. Skolā ir arī iespējas zināšanu un prasmju pilnveidošanai latviešu valodas, literatūras, angļu valodas, franču valodas, matemātikas pulciņā. Skola ir arī dažādi profesionālās orientācijas pulciņi – šuvēju, frizieru, jaunsargi, kokapstrādes, radošā darbnīca, auto apmācība. Vidusskolai ir laba sporta zāle, kur nodarbības notiek volejbolā, florbolā. Bērni trenējas arī slēpošanā, biatlonā.

Skola piedāvā labiekārtotas kopmītnes, bibliotēkas un lasītavas pakalpojumus, labi aprīkotu datoru kabinetu. Skolā darbojas arī kafējnīca un ēdnīca, kancelejas preču kiosks, frizētava.

Dzērbenes vidusskolā mācās 83 skolēni no 34 ģimenēm, strādā 18 skolotāji (2011./2012.mācību gadā). 10 skolotājiem Dzērbenes vidusskola ir pamata darba vieta. Skolā var apgūt pamatzglītības programmu un divas vispārējās vidējās izglītības programmas. Ir iespēja vispārējo vidējo izglītību apgūt arī neklātienas programmā. Skola nodrošina interešu izglītību šādos virzienos- sporta, vides, floristikas, kokapstrādes, keramikas un stikla apgleznošanas pulciņos, korī, tautisko deju kolektīvā un ansambļos. Skola sevi apliecinājusi ar sasniegumiem vides izglītībā, panākumi gūti ZAAO un LVM *Mamma Daba* vides projektos par vides kvalitātes uzlabošanu. Par tradīciju kļuvušas Tūrisma dienas, kuru laikā tiek iepazīts pagasts un novads. Skolā kopš 2008.gada darbojas muzejs, kas iepazīstina ne tikai ar izglītības vēsturi, bet arī norisēm pagastā un novadā. 2012.gada vasarā tiks svinēta vidusskolas 55 gadu jubileja.



2.21. attēls. Dzērbenes vidusskola. Foto no www.vecpiebalga.lv

Taurenes pamatskolā 2009./2010.mācību gadā mācījās 118 skolēni un bērnudārza audzēkņi un strādā 20 skolotāji.

Skolā darbojas dažādi interešu pulciņi; 2 tautisko deju kolektīvi, 2 pirmsskolas deju kolektīvi, Ansamblis, Amatu mācības pulciņš, vizuālās un lietišķās mākslas pulciņš, 2 sporta pulciņi, 3 datorpulciņi, Dramatiskais kolektīvs, Floristikas pulciņš. Regulāri tiek rīkotas skolēnu darbu izstādes. Skolēni sniedz koncertus skolā un pagastā, kā arī piedalās novada un republikas rīkotajos pasākumos.

Inešu pamatskolā mācās 101 skolnieks, strādā 18 skolotāji un 7 tehniskā personāla darbinieki. Inešu pamatskola piedāvā piecas izglītības programmas; pamatizglītības programmu (43 bērni), pirmsskolas izglītības programmu (23 bērni), speciālās pamatizglītības programmu izglītojamajiem ar mācīšanās traucējumiem (5 bērni), speciālās pamatizglītības programmu izglītojamajiem ar garīgās attīstības traucējumiem, profesionālās ievirzes izglītības programmu *Vizuāli plastiskā māksla* (30 bērni). Skolā ir 9 klašu telpas, kurās notiek mācību un pulciņu nodarbības, skolotāju istaba, zāle svinīgiem pasākumiem un sporta stundām. Skolu materiāli atbalsta Vecpiebalgas novada pašvaldība, vietējie uzņēmēji un skolēnu vecāki.

Skujenes pamatskola atrodas Amatas novadā, Skujenes pagasta „Vecskujenē”. Ievērojot pēctecību (kopš 1997. gada to finansēja Kaives pagasts) tā ir Vecpiebalgas novada pašvaldības pārziņā. 2010./2011.mācību gadā tajā mācījās 82 skolēni, no tiem 42 Kaives pagasta bērni, 33 no Skujenes, kā arī bērni no Vecpiebalgas, Taurenes un citiem pagastiem.

Skola realizē vispārējās pamatizglītības vispārīzglītojošā virziena programmu, speciālās pamatizglītības programmu un pirmsskolas izglītības programmu. Bērņus, kuri vēl neapmeklē skolu, var atstāt bērnu rotaļu un attīstības centrā "Stārķēns" audzinātājas uzraudzībā. Skolā regulāri tiek rakstīti dažādi projekti, lai bērni patīkami pavadītu laiku un gūtu daudzveidīgu pieredzi gan skolā gan ārpus tās. Šobrīd skola darbojas starptautiskos projektos, kas ir COMENIUS Skolu partnerības, Nordplus, e-Twinning, kuros bērni var kontaktēties un mācīties kopā ar dažādu tautu cilvēkiem, kā arī iepazīstināt viņus ar savu zemi un tradīcijām.

Dzērbenes mūzikas skola ir profesionālās ievirzes izglītības iestāde, kas savu darbību uzsākusi 1994.gada 1.janvārī. Skolā mācās 58 audzēkņi, strādā 8 pedagogi. Skola īsteno 7 profesionālās ievirzes izglītības programmas; klavierspēle, vijološpēle, Čella spēle, flautas spēle, klarnetes spēle, saksofona spēle, trompetes spēle.

Skolu absolvējuši - 40 audzēkņi. Skola strauji attīstījusies un kļuvusi par mūsdienīgu Piebalgas novada bērnu un jauniešu profesionālās ievirzes izglītības iestādi ar iespējām katram skolēnam veidoties par garīgi un fiziski attīstītu, brīvu un atbildīgu, radošu personību, veicināt savu spēju un talantu izkopšanu, kā arī organizēt lietderīgu brīvā laika pavadīšanu. Skolā nodibināts un tradicionāls kļuvis konkurss Latvijas mazo lauku skolu čellistu konkurss „Piebalgas pavasaris”. Labākie skolas audzēkņi un pedagogi snieguši koncertus Dānijā, Igaunijā, Lietuvā, Norvēģijā.

2.3.2. Kultūras un kultūrizglītības iestādes

Visos pagastu centros ir bibliotēkas, kas pilda nozīmīgu kultūrizglītības un informācijas centru lomu, tur pieejams bezmaksas internets, jaunākā periodika un kopētāji.

Vecpiebalgas bibliotēka atrodas Vecpiebalgas centrā, Ziemeļu ielā. Bibliotēkas fondā ir ap 8290 dokumenti un apmeklētājiem tiek piedāvāta uzziņu, nozaru un daiļliteratūras fonda izmantošana, 23 nosaukumu preses izdevumu lasīšana, interneta un datortehnikas izmantošana, materiālu kopēšana.

Dzērbenes bibliotēka atrodas Dzērbenes centrā „Vējarozēs”. Arī tur apmeklētājiem tiek piedāvāta uzziņu, nozaru un daiļliteratūras fonda izmantošana, preses izdevumu lasīšana, interneta un datortehnikas izmantošana, materiālu kopēšana. Bibliotēkā tiek organizēti arī dažādi pasākumi.

Taurenes bibliotēka iekārtota nesen izremontētajā Nēķena muižas bijušajā zirgu pasta ēkā un aprīkota atbilstoši vides pieejamības prasībām. Tur pieejama gan dažāda veida literatūra preses izdevumi, uzziņas materiāli, pieejams internets, datortehnika, materiālu pavairošanas iespējas.

Inešu bibliotēka atrodas Vecpiebalgas muižas ēkā Inešos. Bibliotēkas fondā ir vairāk kā 6304 iespaidarbi. Apmeklētājiem pieejami 4 periodiskie izdevumi, interneta un datortehnikas izmantošana, materiālu kopēšana.

Kaives bibliotēka atrodas Kaives pagasta pārvaldes ēkā. Bibliotēkas fondā ir 6978 dokumenti, no tiem 4065 – daiļliteratūra. Kaives bibliotēka piedāvā 18 dažādu nosaukumu periodiskos izdevumus, uzziņu un konsultāciju pakalpojumus, novadpētniecības materiālus, 5 publiski pieejamus datorus ar interneta pieslēgumu, bezmaksas datu bāzes Letonika un NAIS, materiālu kopēšanu un izdrukų veikšanu, TV un video kā arī izstādes un dažādus pasākumus.

Katrā pagasta centrā ir kultūras nami ar skatītāju zāli un telpām dažādiem pulciņiem un interešu klubiem, ka arī brīvdabas estrādes.

Vecpiebalgas kultūras nams atrodas vēsturiskajā ēkā, centrā blakus ambulancei, tas ir tikko izremontēts un mūsdienīgi iekārtots dažādu pasākumu rīkošanai. Savukārt brīvdabas estrāde atrodas ap 5 km no Vecpiebalgas Alauksta ezera krastā. Tur rīkoti vērīenīgi novada mēroga pasākumi, koncerti un brīvdabas teātra izrādes, kas sava laika pulcējušas cilvēkus no visas Latvijas.

Taurenes kultūras nams atrodas izremontētajā Nēķena muižas pilī, pašā Taurenes centrā. Tur tiek rīkoti dažādi vērīenīgi pasākumi, koncerti un teātra izrādes. Turpat netālu parkā atrodas arī brīvdabas estrāde.

Dzērbenes tautas nams iekārtots Dzērbenes muižas pilī. Savukārt Dzērbenes estrāde atrodas Augstajā kalnā, un atjaunota ELFLA Lauku attīstības programmas ietvaros, nodrošinot iespēju saglabāt tīru un sakoptu Augsto kalnu kā dabas un kultūras objektu.

Kaives tautas nams atrodas Kaives centrā, izremontētajā pagasta pārvaldes ēkā, tur darbojas dažādi pulciņi un interešu klubi, ir arī neliela skatītāju zāle. Kaives muižas parkā iekārtota neliela brīvdabas estrāde.

Inešu tautas nams atrodas atjaunotajā Vecpiebalgas muižas pilī, Inešos. Pēc restaurācijas muižas pils ieguvusi īpašu pievilcību un popularitāti, tur tiek rīkoti dažādi reģionālas nozīmes pasākumi. Muižas parkā, Orisāres upītes otrā krastā atrodas brīvdabas estrāde, kur savā laikā notikuši Imantdienu koncerti. Koncerti. Šīs tradīcijas turpinās un „Mazās Imantdienas” vasarās estrādē pulcē daudzus skatītāju simtus.

Muzeji

Vecpiebalgas novadā ir izveidota muzeju apvienība „Orisāre”, kas apvieno cetrus muzejus – Kārļa Skalbes muzeju „Saulrietos”, brāļu Kaudzišu muzeju „Kalna Kaibēnos”, Emīla Dārziņa un Jāņa Sudrabkalna muzeju Jaunpiebalgā „Jāņa Skolā” un Antona Austriņa muzeju „Kaikašos”. Novadā vēl ir Latvijas Etnogrāfiskā brīvdabas muzeja filiāle „Vēveri”, kā arī Taurenes novadpētniecības ekspozīcija un Piebalgas novadpētniecības ekspozīcija (Inešos).

Veselības aizsardzība un sociālā palīdzība

Vecpiebalgas novadā medicīnisko palīdzību var saņemt Vecpiebalgā, Dzērbenē, Taurenē, Inešos un Kaivē. Taurenē ir izvietota Neatliekamās medicīniskās palīdzības (NMP) brigāde.

Vecpiebalgas „Doktorātā” ir ģimenes ārsta prakse, kur var saņemt valsts apmaksātos medicīniskos pakalpojumus, ka arī maksas pakalpojumus. Šeit atrodas arī Vecpiebalgas zobārstniecības kabinets. Vecpiebalga ir arī aptieka.

Taurenē ir feldšerpunkts, kur pieņem ģimenes ārsts un strādā ārsta palīgs. Feldšerpunkta ir zobārstniecības kabinets, pieejami arī masiera un manikīra pakalpojumi. Arī Taurenē ir aptieka.

Dzērbenē „Vējrozēs” ir iekārtota ģimenes ārsta prakse un zobārstniecības kabinets. Aptieka Dzērbenē darbojas jau vairāk kā 100 gadu, tā ir arī interesants tūrisma objekts, jo šeit saglabāti aptiekāru piederumi un farmaceitu dokumenti no 19 gs.beigām..

Inešos ir feldšerpunkts, kur vienu reizi nedēļā pieņem ģimenes ārsts.

Kaivē vienreiz nedēļā pagasta pārvaldes ēkā „Dārziņos” pieņem ģimenes ārsts.

2.3.3.Sports un brīvā laika pavadīšana

Vecpiebalgas novadā ir labi organizēta sporta dzīve ar stiprām tradīcijām. Regulāri notiek dažādi sporta pasākumi gan novada, gan plašāka mērogā. Ik gadu tiek rīkots novada cempionāts distancu slēpošanā, sacensības volejbolā, futbolā, pludmales volejbolā. Savukārt tradicionālais slēpojums ap Alaukstu ik gadu pulcē vairākus tūkstošus sportistu no visas Latvijas.

Aktīvi darbojas novada sporta klubi – biedrības „Sporta klubs Vecpiebalga” un BMX klubs „Vecpiebalga”, kura sportisti izcīnījusi godalgotas vietas Eiropas un pasaules cempionatos. Ar pasvaldības atbalstu Vecpiebalgā un Taurenē ir iekārtotas sporta zāles, Vecpiebalgā izbūvēta BMX trase, tiek plānots ierīkot arī distancu slēpošanas trasi.

Īpaša vērība novadā pievērsta distancu slēpošanai un biatlonam. Vecpiebalgas vidusskolā ir mācību programma šo sporta veidu apgūšanai, un novada sportisti ar ļoti augstiem sasniegumiem piedalās gan Eiropas gan Pasaules cempionātos.

2.3.4.Sabiedriskā drošība un tiesību aizsardzība

Vecpiebalgā ir policijas iecirknis, kas nodrošina sabiedrisko drošību un kārtību.

Taurenē ir ugunsdzēsības dienests.

Sociālais dienests nodrošina sociālo un veselības aprūpes pakalpojumu pieejamību katrā pagastā ar sociālo un citu darbinieku palīdzību.

Novada bāriņtiesa nodrošina katrā pagastā noteiktās dienās bāriņtiesas locekļa pieņemšanas laiku, kad iedzīvotāji var saņemt notariālos pakalpojumus, apliecināt darījumus, kārtot mantojuma lietas. Civilstāvokļa aktu reģistrāciju veic dzimtsarakstu nodaļa, sniedzot pakalpojumus Taurenē un Vecpiebalgā.

Kā redzams 2.20 attēlā, visi publiskie pakalpojumi (izglītības, veselības aizsardzības, kultūras un pārvaldes iestādes u.c. pakalpojumi) ir izvietoti pagasta centros. Vecpiebalgas novada dome atrodas Vecpiebalgas centrā un ir samērā labi sasniedzama ar sabiedrisko transportu no citiem pagastu centriem, izņemot Kaivi.



2.22.attēls. Sociālā infrastruktūra un pakalpojumi