

IEVADS

Vecpiebalgas novada teritorijas plānojums izstrādāts, pamatojoties uz Vecpiebalgas novada domes 17.08.2011. lēmumu nr.11.8 „Par Vecpiebalgas novada teritorijas plānojuma un attīstības programmas izstrādes uzsākšanu”, saskaņā ar Darba uzdevumu. Teritorijas plānojums izstrādāts atbilstoši LR normatīvo aktu prasībām, ievērojot nacionāla līmeņa attīstības plānošanas dokumentus, ka arī Vidzemes reģiona plānošanas dokumentus. Teritorijas plānojumu ciešā sadarbībā ar novada speciālistiem izstrādāja konsultāciju uzņēmums „Projekts 3i” ar piesaistītajiem nozaru ekspertiem.

2.1. apakšnodaļā *Apdzīvojuma struktūra* un 4.nodaļā *Ainavas* izmantoti Aijas Mellumas teksti un pētījumu materiāli.

Teritorijas plānojuma izstrādes vadītājs	Andris Balodis, Vecpiebalgas novada domes Attīstības plānošanas un nekustamā īpašuma nodaļas vadītājs
Projekta vadītāja un teritorijas plānotāja	Ilma Valdmane, MSc.arch.
Kartogrāfs	Andris Ločmanis, MSc. geogr.

Vecpiebalgas novada Teritorijas plānojums 2013.-2025.gadam apstiprināts ar Vecpiebalgas novada pašvaldības 2013. gada 13. februāra lēmumu Nr.3§1. un izdots kā Saistošie noteikumi Nr.4/2013 „Par Vecpiebalgas novada teritorijas plānojuma 2013.-2025.gadam grafiskās daļas un teritorijas izmantošanas un apbūves noteikumu apstiprināšanu”. Stratēģiskās ietekmes uz vidi novērtējuma procedūras ietvaros ir sagatavots Vides pārskats.

Vecpiebalgas novada teritorijas plānojuma sastāvā ietilpst:

I daļa. Paskaidrojuma raksts, kas sastāv no 2 sējumiem:

1.sējums.Pašreizējās situācijas raksturojums;

2.sējums. Teritorijas plānojuma risinājumi;

II daļa. Teritorijas izmantošanas un apbūves noteikumi;

III daļa. Grafiskā daļa, ko veido kartes;

Paskaidrojuma raksta 1. sējums *Pašreizējās situācijas raksturojums* ir sagatavots kā informatīvs materiāls, kas turpmāk vēl papildināms, aktualizējams un izmantojams visa veida pašvaldības attīstības plānošanas dokumentu un dažādu projektu izstrādei. Paskaidrojuma raksta 1. sējuma papildināšana un aktualizēšana nav uzskatāma par Teritorijas plānojuma grozījumiem.

Vecpiebalgas novada teritorijas plānojums un Vides pārskats izstrādāts Eiropas Sociālā fonda finansētās programmas „Cilvēkresursi un nodarbinātība” papildinājuma 1.5.3.2. aktivitātes „Plānošanas reģionu un vietējo pašvaldību attīstības plānošanas kapacitātes paaugstināšana” projekta „Vecpiebalgas novada Attīstības programmas un Teritorijas plānojuma izstrāde” (Vienošanās Nr.1DP/1.5.3.2.0/10/APIA/VRAA/098) ietvaros.



IEGULDĪJUMS TAVA NAKOTNEI



SATURS

IEVADS	3
1. VECPIEBALGAS NOVADA VISPĀRĪGS RAKSTUROJUMS	4
2. APDZĪVOJUMS	5
2.1. Apdzīvojuma struktūra	5
2.2. Kultūrvēsturiskā vide	15
2.3. Sociālā infrastruktūra un pakalpojumi	28
2.6. Kopsavilkums	31
3. LAUKU VIDE	33
3.1. Dabas vide, resursi, derīgie izrakteņi	33
3.2. Lauksaimniecības zemes	40
3.3. Meži	42
3.4. Īpaši aizsargājamās dabas teritorijas	45
4. AINAVAS (<i>A.Mellumas teksts</i>)	50
4.1. Pamatnostādnes	50
4.2. Vēsturiskais konteksts	51
4.3. Galvenie ainavu veidošanās posmi	51
4.4. Ainavu telpiskā struktūra	55
4.5. Nozīme teritorijas plānošanā	60
5. INFRASTRUKTŪRA	64
5.1. Transporta infrastruktūra,	64
5.2. Sakari un komunikācijas	68
5.3. Energoapgāde	68
5.4. Ūdensapgāde un kanalizācija	70
5.5. Atkritumu saimniecība	71
5.6. Riska objekti un potenciāli piesārņotās vietas	72
6. IEDZĪVOTĀJI	74
6.1. Iedzīvotāju skaita izmaiņas un demogrāfiskā situācija	74
6.2. Iedzīvotāju nodarbinātība un ekonomiskā aktivitāte	77
6.3. Iedzīvotāju nacionālais sastāvs	79
6.4. Prognozes par demogrāfisko situāciju	80

PIELIKUMI

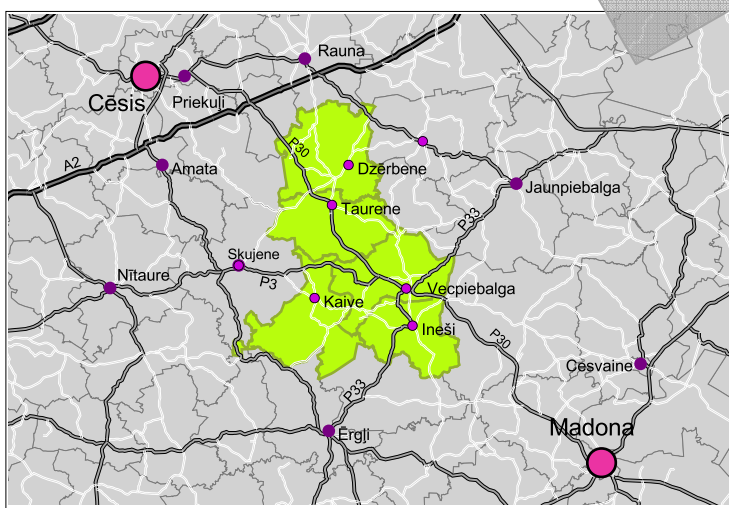
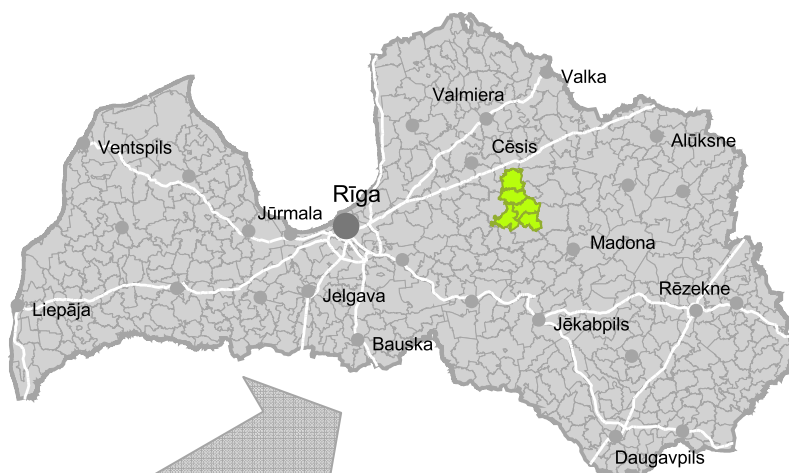
1. VECPIEBALGAS NOVADA VISPĀRĪGS RAKSTUROJUMS

Vecpiebalgas novada
teritorijas platība - 542,5
km²

Iedzīvotāju skaits – 4745*

Iedzīvotāju blīvums – 8,9
iedz/km²

Attālums no Rīgas – 157 km



Vecpiebalgas novads atrodas Vidzemes augstienes centrālajā daļā un robežojas ar Raunas, Smiltenes, Jaunpiebalgas, Madonas, Ērgļu, Amatas, Cēsu un Priekūļu novadiem.

Novadu šķērso valsts reģionālie autoceļi P30 Cēsis - Madona, P33 Jaunpiebalga – Ērgļi un P3 Alauksts – Nītaure - Garkalne.

Vecpiebalgas novads Latvijā ir atpazīstams ar savu bagātu kultūrvēsturisko vidi, kultūras tradīcijām, dabas vērtībām un skaistajām ainavām.

Aizsargājamo ainavu apvidus „Vecpiebalga” iekļauts Natura 2000 tīklā.

Vecpiebalgas novads izveidots 2009.gadā, apvienojot piecus pagastus - Dzērbenes, Inešu, Kaives, Taurenas un Vecpiebalgas pagastu.

Teritoriālā vienība	Platība km ²	Iedz.skaitis**
Dzērbenes pagasts	124,6	1017
Inešu pagasts	87,7	763
Kaives pagasts	117,6	418
Taurenas pagasts	102,4	993
Vecpiebalgas pagasts	110,2	1590

** CSP dati 2009.; *CSP dati 2011.

2. APDZĪVOJUMS

2.1. Apdzīvojuma struktūra

Vecpiebalgas novads jau senatnē ir bijis samērā blīvi apdzīvots un tur norisinājušies daudzi nozīmīgi notikumi, ko apliecina daudzie arheoloģijas, vēstures un kultūras pieminekļi – pilskalni, apmetnes, kapu lauki, pilsdrupas. Piebalga atradusies stratēģiski svarīgā vietā un nozīmīgu ceļu tuvumā. Vidzemi no Rīgas austrumu virzienā šķērsoja vairāki seni tranzīta ceļi. Novadam joprojām nozīmīgs ir autoceļš P3 Garkalne – Vecpiebalga – Alūksne, kas tolaik sākās pie Rīgas, gāja gar Langstiņu ezeru, ar pārrāvumu posmā no Silakroga līdz Kūlām. Vēlāk tur izveidojusies citāda ceļu konfigurācija.

Cits vēsturiski nozīmīgs ceļš vedis no Raunas caur Dzērbeni un Vecpiebalgu uz Koknesi vai Bērzauni. Vēlāk lielāku nozīmi ieguva ceļa posms no Cēsīm līdz Vecpiebalgai. Senajos laikos bija izveidojies arī vietējo ceļu tīkls, kas nodrošināja sakarus starp vietējiem centriem, baznīcām un muižām. Novietojums pie tranzīta ceļiem palielināja atsevišķu muižu nozīmi, savukārt saskarsme ar ceļiniekiem deva citu, jaunu pieredzi. Šajā ziņā liela nozīme bija lielajiem ceļmalu krogiem.

Novada teritorijas vēsturiskās aprises var saistīt ar Rīgas arhibīskapa pārvaldītajām teritorijām un 13.-14. gs. mūra pīļu (tagad – pilsdrupu) izvietojumu, kas liecina par konkrēto vietu nozīmi kādā noteiktā laikā posmā. Savulaik Piebalgā un Dzērbenē atradušās mūra pilis, ko tolaik nozīmīgie ceļi sasaistīja ar lielām arhibīskapa pilīm Raunā, Cesvainē, Bērzaunē, Ērgļos un Koknesē. Vēstures avoti liecina, ka vēl 16.gs. pie Dzērbenes un Piebalgas pilīm bijušas pilsētiņas, tātad šī vietas ir seni apdzīvojuma centri.

Situāciju 18.gs. beigās raksturo 2.1. attēls.

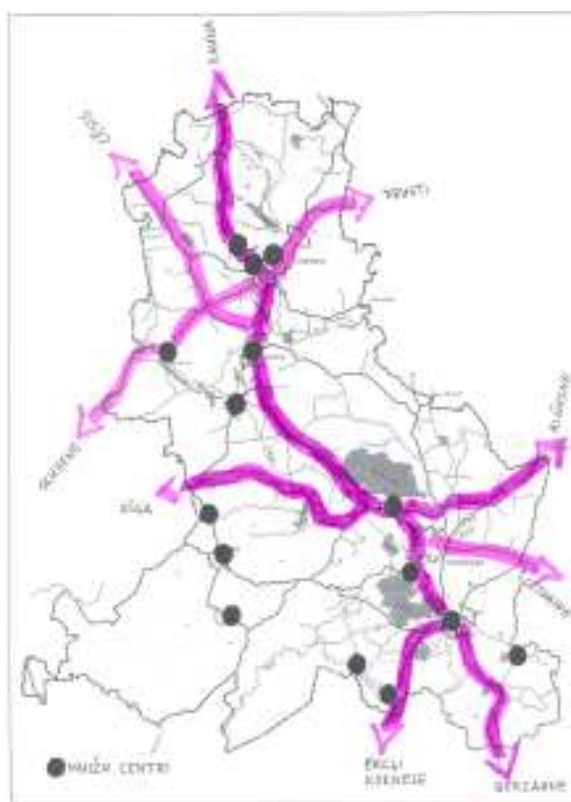


2.1. attēls. Fragments no L.A. Mellīna Cēsu apriņķa kartes 1791.g. LVVA, 6828.f., 2.apr., 16.l.).

Vidzemē ilgus gadus nozīmīgu sabiedrisku lomu pildīja draudzes, kas radās līdz ar kristietības nostiprināšanos. Tolaik draudze bija ne tikai cilvēku kopums, kas pierakstīti galvenajai baznīcai, bet arī teritorija, ko iezīmēja apkārtējo, draudzē ietilpstošo muižu robežas. Tagadējā novada teritorija piederēja pie Vecpiebalgas, Dzērbenes-Drustu un Skujenes-Lodes draudzēm. Vidzemes īpatnība bija tāda, ka pēc pievienošanas Krievijas impērijai blakus evaņģēliski luteriskām draudzēm pastāvēja arī pareizticīgo draudzes (baznīcas Inešos, Māļos, Nītaurē, pēc dažiem avotiem arī Dzērbenē).

18.-19.gs Vidzemē attīstījās brāļu draudžu kustība. Vēl 20.gs. 30. gadu pagastu aprakstos ir norādes uz brāļu draudžu saiešanas namiem Vecpiebalgas pagastā (Naurēnos, Raušos, Prizēnos, Greiveros, Cepļos) un Dzērbenes pagastā (Dolēs, Jaunietēs).

Gadsimtu gaitā tagadējā Vecpiebalgas novada teritorijā izveidojās muižu tīklojums, par ko var spriest pēc muižu centriem, kas vēl saglabājušies. (2.2.attēls).



2.2.attēls. Muižu centri un senie ceļi.

Kaut arī zemnieku sētas pastāvējušas vienlaikus ar muižām un bijušas ar tām dažādos veidos saistītas, pirmo nozīmīgo informāciju par tām sniedz zviedru laiku (17. gs. otrā puse) izstrādātās muižu revīzijas kartes. Tajās redzamas lauku un mežu, purvu, krūmāju platības, zemnieku sētas, to izvietojums. Senās kartes paver iespēju padziļinātai apdzīvotuma vēstures izpētei.

Kultūrvēsturiskā skatījumā ļoti nozīmīgs ir tas apstāklis, ka cauri gadsimtiem līdz mūsdienām ir saglabājušies senie mājvārdi, un tie ir lokalizējami pēc vēsturnieka E. Dunsdorfa zviedru kadastra materiālu analīzes materiāliem.

Apskatot pieejamo informāciju par lauku apdzīvojuma veidošanos Vidzemē, ir secināms, ka teritorijas plānojumos un dažādos lauku attīstības plāni orientēti galvenokārt tikai uz ciemu attīstību, pārāk maz uzmanības veltot lauku sētām, kas veido novada apdzīvojuma pamattīklojumu.

Vecpiebalgas novada pašreizējā apdzīvojuma struktūra ir vēsturiski attīstījusies, muižām, kā tā laika attīstības centriem, gan rodoties, gan sadaloties, gan savu nozīmi zaudējot. Muižu centru izvietojumu galvenokārt noteica to sasniedzamība no nozīmīgākajiem satiksmes ceļiem. Kā nozīmīgs faktors apdzīvoto vietu izvietojumam bijis arī ūdeņu tuvums – lielle ezeri, Gauja un Ogres upe.

Vecpiebalgas novada apdzīvojuma struktūru veido vēsturiski izveidojies ciemu un viensētu tīkls ar Vidzemei tipisku viensētu izvietojumu kompaktās grupās, jeb puduros, ko veido no 3 līdz pat 10 atsevišķas viensētas. Piebaltā šie ciemi saglabājušies savā pirmatnējā, blīvi apdzīvotā veidolā, taču zaudējot kompakta apbūves raksturu. Raksturīgi, ka atsevišķo saimniecību nosaukumi atvasināti no šīs grupas (ciema) galvenā nosaukuma – piemēram Vēveri; Lielvēveri, Mazvēveri, Kalnvēveri, Lejasvēveri, Vecvēveri, Jaunvēveri u.tml. 2.3. attēlā, kā piemērs, parādītas Kaikaišu saimniecības un to zemju izkārtojums.



2.3.attēls. Kaikaišu saimniecību zemju sadalījums 1923.g. un 2011.g..
(avots: LVVA, 1679.f..172.,323.l un LĢIA topogrāfiskā karte 2011.g.)

Taču laika gaitā apdzīvojuma attīstību ir radikāli ietekmējuši dažādi politiski un ekonomiski procesi, daudzas mazās apdzīvotās vietas, kas kādreiz bija ciemi vai muižas, tagad ir iznīkušas, vai tajās palikusi vairs tikai viena saimniecība. Būtiskas izmaiņas novada apdzīvojuma struktūrā radās pēc 2.pasaules kara, sākoties lauku saimniecību piespiedu kolektīvizācijai, kam sekoja lauku perspektīvo ciemu veidošana ar daudzdzīvokļu apbūvi.

Pēc 2000.g. tautskaites materiāliem aprēķināts, ka mājokļos, kas būvēti laika posmā no 1961.g. līdz 1990.g., Dzērbenes pagastā dzīvo 39%, Inešu pagastā 42%, Kaives pagastā 35%, Taurenas pagastā 49% un Vecpiebalgas pagastā – 40% no visiem iedzīvotājiem.

Pašreizējo Vecpiebalgas novada apdzīvojuma struktūras karkasu veido pieci lieli ciemi – pagastu centri Vecpiebalga, Ineši, Taurene, Dzērbene un Kaive, kas lielākā vai mazākā mērā nodrošina minimālo pakalpojumu klāstu un kalpo kā apkārtējās teritorijas

attīstības centri. Nākošā grupa ir mazākas apdzīvotās vietas ar relatīvi lielāku iedzīvotāju skaitu, kurās bez dzīvojamās funkcijas ir bijusi, vai arī vēl pašlaik ir kāda publiska vai pakalpojumu iestāde, jeb ražošanas objekts, kas nodrošina kādas darba vietas, piemēram Greiveri, Spuldzēni, Kleķeri, Sviļi, Leimaņi.

Vecpiebalga – 651 iedzīvotāji

Vecpiebalga ir novada administratīvais un saimnieciskais centrs. Saskaņā ar pašvaldības datiem tajā dzīvo 651 iedzīvotājs, tas ir ap 40 % no Vecpiebalgas pagasta iedzīvotājiem un 13% no visa novada iedzīvotājiem.

Vecpiebalgā atrodas visi svarīgākie sociālie un sadzīves pakalpojumi, novada dome, vidusskola, pasta nodaļa, ambulance, kultūras nams, bibliotēka un baznīca, darbojas vairāki pārtikas un nepārtikas preču veikali, degvielas uzpildes stacija, autoserviss, ir vairākas kafējnīcas un ražošanas uzņēmumi, kas ir ļoti nozīmīgi arī darba vietu nodrošināšanai. Ļoti būtisks faktors ir Vecpiebalgas izdevīgais ģeogrāfiskais novietojums pie autoceļiem P30 Cēsis - Vecpiebalga - Madona un P33 Ērgļi – Jaunpiebalga - Saliņkrogs. Arī tuvākie lieli centri Cēsis 50 km attālumā un Madona apmēram 45 km attālumā ir sasniedzami apmēram 40 minūšu laikā. Vecpiebalgai ir samērā ērti iekšējā sasniedzamība no pārējiem pagastu centriem, izņemot Kaivi.

Vecpiebalgas ciemam nav izteikta viena centra, jo kompakta apbūve izveidojusies vairākās atsevišķās vietās, kas telpiski nav saistītas un arī funkcionāli ir sadalītas ar autoceļu. Tā ciema daļa, kur atrodas vidusskola, novada administratīvā ēka, pasts, veikals un degvielas uzpildes stacija, kā arī daudzdzīvokļu un individuālā dzīvojamā apbūve, ir lineāri izstiepta gar autoceļu un attālināta no tā. Savukārt vēsturiskā apbūve, ko veido kultūras nams, ambulance ar palīgēkām atrodas autoceļa otrā pusē virzienā uz Inešiem, aiz Skolas kapiem.

Vēsturiski ap Vecpiebalgu izveidojies ar to funkcionāli saistīts mazāku apdzīvoto tīkls, kurām nav oficiāla ciema statusa. Tabulā 2.1. dots to īss raksturojums. Šī informācija ir pastāvīgi atjaunojama un aktualizējama.

2.1. tabula. Vecpiebalgas pagasta apdzīvotās vietas

Apdzīvotā vieta	Iedz.*	Mājas	Infrastruktūra, pakalpojumi	Īpaši objekti
Spuldzēni	72		Bij.krejtava,	
Greiveri	91		daudzdzīvokļu dzīv. mājas, centralizēta ūdensapgāde,	Vecpiebalgas psihoneiroloģiskā slimnīca
Zēniņi	34			
Kaikaiši	34			A.Austriņa muzejs
Brekti	31			
Zeikari	25			
Gulbji	22		-	
Ģibuļi	24		-	
Kūrēni	22		daudzdzīvokļu dzīv. mājas, centralizēta ūdensapgāde	
Baltaci	21			
Smetes	18		-	
Meirēni	17			Ražošanas komplekss
Staņaudi	13		-	Lielopu ferma
Ļūdiņi	10		-	
Taškēni	<10		-	
Butleri	11		-	

Vēveri	<10	8		Vēsturiskās apbūves komplekss „Vēveri”
Veļķumuiža	<10			
Aļmi	11			

Avots: Latvijas ciemi. LĢIA, 2007. (* 2001.g.datī)

Ineši – 307 iedzīvotāji

Inešos dzīvo 307 (238*) iedzīvotāji, tas ir 48 % no Inešu pagasta iedzīvotājiem. Ineši atrodas pie autoceļa P33 Ērgļi - Jaunpiebalga - Saliņkrogs, tikai 5 km no Vecpiebalgas. Inešu ciems izveidojies pie kādreizējās Vecpiebalgas muižas. Līdzīgi kā Taurenē, ciema centru veido muižas komplekss ar pili, parku un palīgēkām, kur izvietotas publiskās iestādes - pagasta pārvalde, tautas nams, bibliotēka, muzejs. Daudzdzīvokļu māju apbūve izvietota ciema dienvidu daļā, savukārt ražošanas un komunālās saimniecības objekti koncentrēti ciema austrumu daļā.

Inešu ciema īpašo pievilcību veido kultūrvēsturiskā vide - ne vien atjaunotais pils komplekss ar parku, bet arī citas vēsturiskās ēkas - dzirnavas, bijusī pienotava, vecās dzīvojamās mājas ar saimniecības ēkām.

Ar Inešiem ir saistīts mazāku apdzīvoto tīkls. Atbilstoši normatīvo aktu noteiktajai kārtībai ciema statuss ir tikai Inešiem, pārējās apdzīvotās vietas – Briņģi, Cirsti, Griņēni, Naurēni, Reinkaļvi un Sviļi ir adresācijas objekti. To īss raksturojums dots Tabulā 2.2.

2.2. tabula. Inešu pagasta apdzīvotās vietas

Apdzīvotā vieta	Iedz. *	Mājas	Infrastruktūra, pakalpojumi	Īpaši objekti
Sviļi	90		Centralizēta ūdensapgāde	
Cirsti	38		-	Muižas komplekss
Naurēni	27		-	
Sproģi	17		-	
Kleivēni	16		-	Lopkautuve
Kušļi	16		-	
Bitēni	15		-	
Griņēni	13		-	
Reinkaļvi	10		-	
Briņģi	<10		-	Muižas komplekss

Avots: Latvijas ciemi. LĢIA, 2007. (*2001.g.datī)

Taurene– 530 iedzīvotāji*

Taurene ir otrs nozīmīgākais novada centrs, tajā dzīvo 530* iedzīvotāji, kas ir 53 % no Taurenas pagasta iedzīvotājiem. Līdzīgi kā Vecpiebalgai, arī Taurenas attīstībai pats nozīmīgākais faktors ir izdevīgā atrašanās pie autoceļa P30 Cēsis - Vecpiebalga - Madona un labā ārējā un iekšējā sasniedzamība pa samērā labas kvalitātes valsts autoceļiem. Cēsis atrodas 40 km, Vecpiebalga 16 km, Dzērbene tikai 3 km attālumā.

Taurenas ciems veidojies ap Nēķena muižas centru, un muižas centra vēsturiskā apbūve ar pili, parku un palīgēkām arī veido ciema centrālo daļu, kur izvietotas publiskās iestādes- pagasta pārvalde, kultūras nams, bibliotēka, pasts, feldšerpunkts, Neatliekamās medicīniskās palīdzības brigāde, novada sociālais dienests, TIC, vairāki veikali. Skola un dzīvojamā apbūve izvietota nedaudz attālāk, taču visa galvenā apbūve ir telpiski vienota

un izvietota starp Gauju un autoceļu, tādējādi autoceļš to nesadala. Galvenie ražošanas objekti izvietoti attālu no centra gar autoceļu V299 Rauna - Taurene- Abrupe.

Ar Taureni saistīto apdzīvoto vietu īss raksturojums dots Tabulā 2.3.

2.3. tabula. Tauresnes pagasta apdzīvotās vietas

Apdzīvotā vieta	Iedz. *	Mājas	Infrastruktūra, pakalpojumi	Īpaši objekti
Zaļkalns	52		-	
Krustakrogs	27		-	
Mežrijas	26		-	
Bānūži	15		-	Muižas komplekss
Brežģis	18		-	
Lodes muiža	17		-	Muižas komplekss
Jērūži	13		-	
Andrēni	?		-	

Avots: Latvijas ciemi. LĢIA, 2007. (*2001.g.datī)

Dzērbene– 468 iedzīvotāji

Dzērbenē dzīvo 468 (649*) iedzīvotāji, tas ir 46 % no Dzērbenes pagasta iedzīvotājiem. Dzērbene ir labi sasniedzama, jo ir savienota gan ar Taureni (3 km) gan Vecpiebalgu (21 km) pa samērā labas kvalitātes valsts autoceļiem. Taču pēc Rīgas - Gulbenes dzelzceļa līnijas likvidēšanas, Dzērbene zināmā mērā ir zaudējusi savu nozīmīgumu.

Atšķirībā no Inešiem un Tauresnes, Dzērbenes ciema apbūve nav veidojusies ap Dzērbenes muižu, bet ap Dzērbenes baznīcu gar autoceļu virzienā uz bijušo Dzērbenes dzelzceļa staciju. Ciema centrālajā daļā atrodas baznīca, vidusskola, bērnudārzs, bibliotēka, ambulance, aptieka, veikali, daudzdzīvokļu mājas, individuālās dzīvojamās mājas, kā arī samērā kompakta Līvānu māju apbūves teritorija. Šaura individuālo māju apbūves josla stiepjas gar autoceļu virzienā uz Dzērbenes staciju.

Dzērbenes muižas komplekss atrodas 1 km attālumā no centra un atjaunotajā muižas pilī ir izvietota pagasta pārvalde, kultūras nams un mūzikas skola. Divās muižas kompleksa vēsturiskajās ēkās iekārtoti dzīvokļi.

Ar Dzērbeni ir saistīts mazāku apdzīvoto vietu tīkls, to īss raksturojums dots Tabulā 2.4.

2.4. tabula. Dzērbenes pagasta apdzīvotās vietas

Apdzīvotā vieta	Iedz. *	Mājas	Infrastruktūra, pakalpojumi	Īpaši objekti
Kleķeri	59	9	Daudzdzīvokļu māja, centr. ūdensapgāde	pienotava
Auļi	36	6		Auļu muiža
Apši (Līņi)	21	6	-	
Meļļi	13 ?	4	-	Bij. dzelzc. stacija
Kurmi	16	6		
Šovītes	14	5	-	

Avots: Latvijas ciemi. LĢIA, 2007. (*2001.g.datī)

Kaive– 126 (156*)iedzīvotāji.

Kaivē dzīvo 34% no pagasta iedzīvotājiem. Kaives ciems ir gan vismazākais, gan visattālākais pagasta centrs – līdz Vecpiebalgai 16 km, līdz Inešiem 15 km, līdz Taurenei 13 km pa sliktas kvalitātes grants seguma ceļiem. Arī kaimiņu novada tuvākais centrs Skujene atrodas 12 km attālumā, Ērgļi 25 km, bet Cēsis 50 km attālumā. Tieši sliktā sasniedzamība ir viens no galvenajiem faktoriem, kas bremsē Kaives attīstību. Arī ļoti ierobežotais sociālo un sadzīves pakalpojumu klāsts un nozīmīgu kultūrvēsturisku objektu trūkums ir uzskatāmi par nopietniem kavējošiem faktoriem.

Pašreizējais Kaives ciems ir veidojies pēckara gados kā kolhoza centrs pie kādreizējās Kaives muižas, no kuras mūsdienās ir saglabāties vairs tikai muižas parks, magazīnas klēts, dzirnavu ēka un muižas pagrabu drupas, kā arī skaistās ozolu alejas fragmenti. Pašā Kaives ciemā diezgan maz kas ir saglabāties no vēsturiskās apbūves – atsevišķas dzīvojamās mājas ar palīgēkām, taču tās piešķir ciema ainavai to pievilcību un vietas identitāti, ko nespēj dot daudzdzīvokļu mājas un ražošanas objekti.

Kaives ciems ir samērā kompakts, ar vienu daudzdzīvokļu māju, Līvānu tipa dzīvojamo apbūvi un ražošanas teritorijām. Kaivē atrodas pagasta pārvalde, tautas nams, bibliotēka, pasta nodaļa, divi veikali, taču nav ne skolas, ne bērnudārza, ne aptiekas, ne feldšerpunkta, - reizi nedēļā pieņem ģimenes ārsts.

Diemžēl Kaivē vairs nedarbojas kokapstrādes uzņēmumi, kaut arī ir pietiekošas teritorijas ražošanas attīstībai.

Ar Kaivi ir sasaistīts mazāku apdzīvoto tīkls, tabulā 2.5 dots to īss raksturojums.

2.5. tabula. Kaives pagasta apdzīvotās vietas

Apdzīvotā vieta	Iedz. *	Mājas	Infrastruktūra, pakalpojumi	Īpaši objekti
Leimaņi	56/37			Muižas komplekss ar parku
Zilaiskalns	42/31			Ražošanas objekti
Rauši	35/27		-	
Vīģebi	33/27		-	
Pēterēni	27/23		-	
Muilēni	16/23		-	
Maisēļi	17/7		-	
Eži	23/11		-	bij. muižas centrs
Māļi Skujenes pagastā	<10/		Bij.pienotava	Pareizticīgo baznīca
Ķilkas	/31		-	

Avots: Latvijas ciemi. LĢIA, 2007. (*2001.g.dati)

Vecpiebalgas novada apdzīvojuma struktūra parādīta 2.4. attēlā.

Kopsavilkums

Jebkura apdzīvotā vieta ir uzskatāma par pilnvērtīgu, ja vienotā, organizētā telpā tā ietver trīs galvenās pamatfunkcijas – darbu, mājokli un publisko dzīvi. Daudzas no novada apdzīvotajām vietām ietver vairs tikai vienu vai divas no šīm funkcijām – parasti vairs tikai mājokli. Tādējādi kļūst aktuāls jautājums par šo vietu dzīvotspēju un pilnvērtīgu apdzīvojuma tīkla sastāvdaļu.

Vecpiebalgas novadā laika gaitā dažādu apstākļu iespaidā ir stipri izmainījusies apdzīvoto loma un nozīme. Ja agrāk apdzīvojuma struktūru veidoja vienmērīgs dažāda lieluma un hierarhijas apdzīvoto vietu tīkls – lielie muižu centri, tad ciemi - lielākas viensētu grupas vai pusmuižas ar kādu kāds ražošanas objektu (dzirnavas, lopu kūtis, pienotava) vai publisku objektu (skola, baznīca, mežniecība, veikals,), tad lielākas viensētu grupas- ciemi un visbeidzot atsevišķas viensētas.

Pašlaik apdzīvojuma struktūru veido pieci lielākie pagastu centri un viensētu grupas – mazie ciemi. Galveno centru loma ir ievērojami pieaugusi, tur koncentrējies lielākais iedzīvotāju skaits. Savukārt mazie ciemi, ko veidoja kompaktas viensētu grupas, samazinoties iedzīvotāju skaitam, pamazām izretinās un daudzos palikušas vairs tikai viena vai divas viensētas, bet daudzas atsevišķas viensētas ir izzudušas pavisam. Mazākie centri, kā piemēram Leimaņi, Spuldzēni, Greiveri, Lodes muiža u.c. savu nozīmi ir zaudējuši un panīkuši. Tā rezultātā ir pastiprinājies nomaies efekts tajās novada teritorijas daļās, kas atrodas attālināti no centriem un labas kvalitātes ceļiem.

Izvērtējot pagastu centru potenciālu un attīstības iespējas, secināms, ka būtiskāko lomu spēlē to sasniedzamība un izvietojums. Visizdevīgākajā pozīcijā ir Vecpiebalga un Taurene, kas atrodas pie samērā labas kvalitātes valsts reģionālā autoceļa P30 Madona-Cēsis, turklāt ar diezgan labu sabiedriskā transporta nodrošinājumu. Papildus faktors ir šo vietu pievilcība, kultūrvēsturiskais mantojums un tur pieejamie pakalpojumi. Nedaudz sliktākā situācijā no sasniedzamības viedokļa ir Ineši un Dzērbene, kas atrodas attālināti no autoceļa Madona – Cēsis, taču to nelielais attālums (5 un 3 km) pa asfalta seguma autoceļu, kā arī sabiedriskā transporta pieejamība to kompensē. Jāatzīmē, ka arī Ineši un Dzērbene ar kultūrvēsturisko mantojumu ir labi atpazīstamas un pievilcīgas vietas.

Vissliktākajā situācijā ir Kaive, kas atrodas tālu nost no novada attīstībai nozīmīgajiem autoceļiem, un to nesaista ceļi ar asfalta segumu. Kaive nav sasniedzama ar sabiedrisko transporta no citiem novada pagastu centriem. Autobusi pa maršrutu Cēsis-Kaive-Leimaņi kursē pirmdienās, piektdienās, sestdienās, svētdienās, pa maršrutu Jaunpiebalga-Kaive-Rīga, Rīga-Kaive-Jaunpiebalga piektdienās un pa maršrutu Jaunpiebalga-Kaive-Rīga arī svētdienās. Kaivē nav pakalpojumu, nav arī nozīmīgi ražošanas uzņēmumi, nav tik atpazīstams kultūrvēsturiskais mantojums, kas spētu pievilkt tūristus.

Situācijā, kad mazie ražošanas un apdzīvojuma centri ir pazaudējuši kādu no savām funkcijām un līdz ar to arī nozīmi, uzsvars liekams uz pagastu centru attīstību, nosakot katram visatbilstošāko specializāciju un lomu. Pagastu centriem būtu jāklūst par novada ekonomiskās attīstības centriem un jānodrošina pakalpojumi apkārtējās lauku teritorijās, lai saglabātu to dzīvotspēju.

Iezīmējas tendence, ka novadā, tāpat kā visā Latvijā ir vērojams lauku sociāli ekonomiskās telpas panīkums. Samazinoties darbaspējas vecuma iedzīvotāju skaitam laukos, tur paliek vairs tikai vecie cilvēki, kas nespēj pilnvērtīgi uzturēt saimniecību, tā pamazām sabrūk ēkas, aizaug lauki iznīkst viensētas un mazie ciemi. Pašlaik var izdalīt vairākus atšķirīgus viensētu tipus:

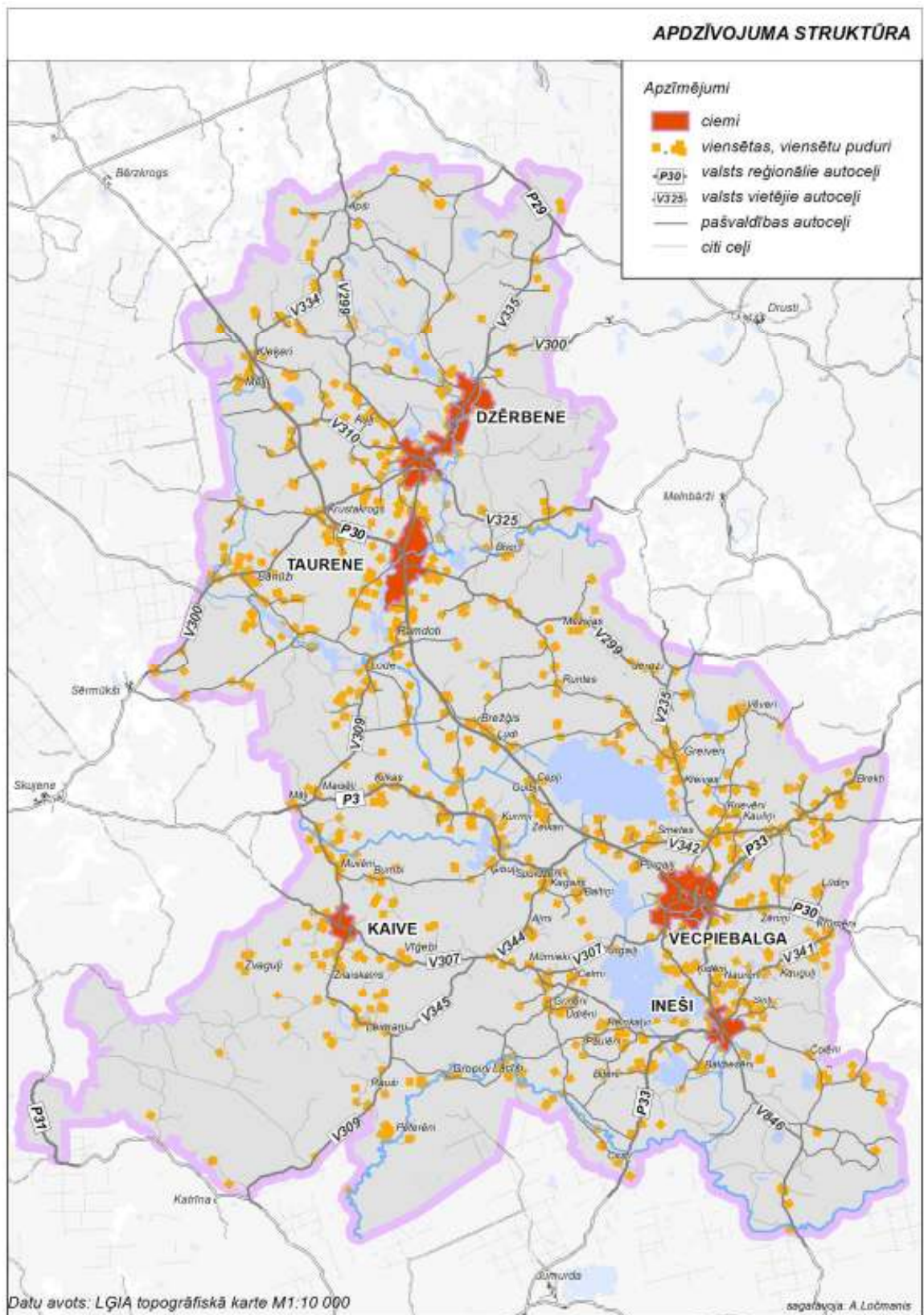
- specializētās zemnieku saimniecības, (gan lielās, gan vidējās, gan mazās) – ar uzņēmējdarbību lauksaimniecības nozarē;
- viensētas, kas ražo pašpatēriņam, kā pusnaturālas saimniecības ar tradicionālo lauku dzīves veidu;
- viensētas ar nelauksaimniecisku darbību – lauku tūrisms, amatnieku, mākslinieku darbnīcas u.tml.;
- viensētas kā brīvdienu mājas;

Kā apliecina pašreizējās tendences un vairāki pētījumi, sagaidāms, ka nākotnē laukos diezgan radikāli izmainīsies gan dzīves veids, gan viensētu tipi - pamazām izzudīs tās mazās lauku saimniecības, kas ražo tikai pašpatēriņam un aizvien lielāku īpatsvaru ieņems specializētās zemnieku saimniecības, viensētas ar nelauksaimniecisku darbību, kā arī viensētas, kas tiek izmantotas kā otrās, jeb brīvdienu mājas. Taču izšķirošais faktors novada attīstībai ir iedzīvotāju piesaistīšana un tradicionālā apdzīvojuma saglabāšana. Vecpiebalgas novadam ir tā iespēja gan noturēt iedzīvotājus, gan piesaistīt jaunus, piedāvājot izvēlēties dzīves vietu vienā no Latvijas skaistākajiem novadiem. Tādējādi arī pamestās viensētas, no kurām daudzas atrodas ainaviski izcilās vietās, nākotnē varētu tikt atjaunotas, iegūstot jaunu piepildījumu.

Galvenais faktors lauku attīstībā ir vietas un iedzīvotāji. Savukārt pilnvērtīgām apdzīvotajām vietām nepieciešamas trīs galvenās funkcijas – darbs, mājoklis un publiskā dzīve.

Lai cilvēkus piesaistītu laukiem, ir nepieciešami šādi nosacījumi:

- Labs darbs,
- Labs mājoklis,
- Kvalitatīvi pakalpojumi,
- Labi ceļi un sasniedzamība ar sabiedrisko transportu,
- Dzīves vide, ainava, vietas identitāte.



2.4. attēls. Vecpiebalgas novada pašreizējā apdzīvotuma struktūra