

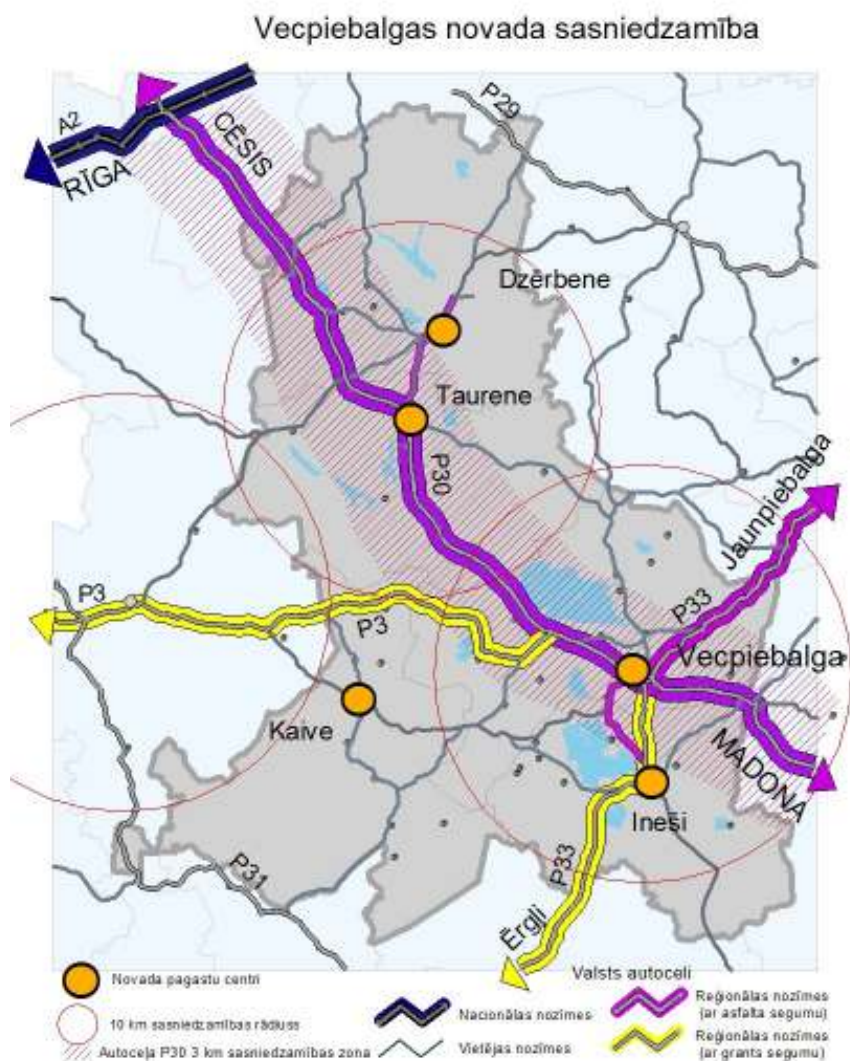
5. INFRASTRUKTŪRA

5.1. Transporta infrastruktūra

AUTOCEĻI

Vecpiebalgas novada ārējo un iekšējo sasniedzamību nodrošina visumā labi attīstīts un pietiekoši blīvs autoceļu tīkls. Lielākie centri – Vecpiebalga un Taurene atrodas pie autoceļa P30 Cēsis-Vecpiebalga-Madona, kas savukārt ir nozīmīgs starpreģionāls savienojums ar valsts galvenajiem autoceļiem ar starptautisku nozīmi – A2 (E77) un A6 (E22).

Pagastu centrus, izņemot Kaivi un Dzērbeni, savieno valsts reģionālie autoceļi P30 un P33, kas ir svarīgi savienojumi ar citu pašvaldību centriem - P3 ar Skujeni, Nītauri, Mālpili un tālāk Garkalni, savukārt autoceļš P33 ar Ērgļiem un Jaunpiebalgu. Valsts vietējo autoceļu tīkls, gar kuriem atrodas liela daļa pārējo apdzīvoto vietu, sasaista tās ar pagastu centriem, savukārt atsevišķās māju grupas ar valsts nozīmes autoceļiem sasaista pašvaldības ceļi. Attēlā 5.1. parādīta novada iekšējā sasniedzamība.



5.1.attēls. Novada pagastu centru iekšējā sasniedzamība.

Informācija par valsts autoceļiem apkopota tabulās 5.1. un 5.2, savukārt pašvaldības autoceļu saraksts dots 3.Pielikumā.

5.1. Tabula. Valsts reģionālie autoceļi

	Autoceļa nosaukums	Segums	Piezīmes
P3	Garkalne- Alaukstis	grants segums	
P30	Cēsis-Vecpiebalga-Madona	asfalts	
P33	Ērgļi-Jaunpiebalga-Saliņkrogs	asfalts	No Vecpiebalgas līdz Jaunpiebalgai
P31	Ērgļi-Drabeši	grants segums	2,5 km Kaives pagasta pašā dienvidu nostūrī
P29	Rauna-Drusti-Jaunpiebalga	grants segums	1.4 km Dzērbenes pagasta ziemeļu daļā

Novada ceļu tīkla blīvums ir pietiekošs, taču sliktā ceļu kvalitāte ir būtisks faktors, kas ierobežo sasniedzamību un kavē novada attīstību.

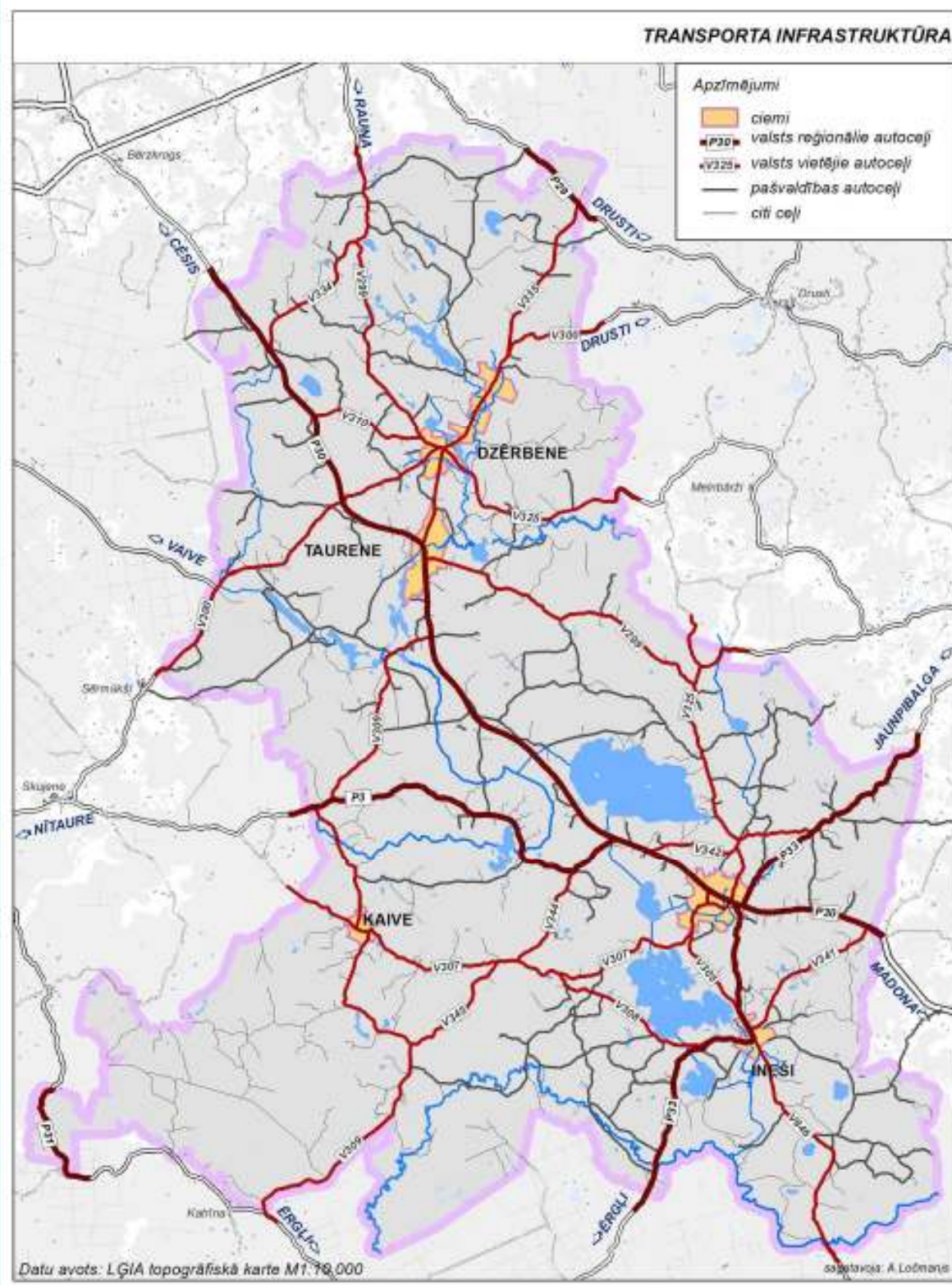
Ar asfalta segumu ir ieklāti tikai atsevišķi valsts nozīmes autoceļi. Autoceļš P30 Cēsis-Vecpiebalga-Madona ir asfaltēts visā tā garumā, taču atsevišķi posmi no Vecpiebalgas līdz Taurenei ir ļoti kritiskā stāvoklī. Savukārt autoceļš P33 posmā no Vecpiebalgas līdz Jaunpiebalgai ir tikko rekonstruēts, ieklāts ar asfalta segumu un pašlaik uzskatāms par vienu no labākajiem un ainaviski skaistākajiem Piebalgas ceļiem. Diemžēl šī autoceļa posms no Inešiem līdz Ērgļiem ir ar grants segumu. Ar asfalta segumu ir ieklāts autoceļš no Tauresnes līdz Dzērbenes stacijai, ka arī no Inešiem līdz Vecpiebalgai, kas ir svarīgs faktors šo centru sasniedzamībai

5.2.Tabula. Valsts vietējie autoceļi

	Autoceļa nosaukums	Segums	Piezīmes
V235	Lembis-Drusti-Vecpiebalga	grants segums	
V299	Rauna-Taurene-Abrupe	grants segums	
V300	Drusti-Dzērbene-Skujene	grants segums	
V304	Drustu stacija-Zosēni	grants segums	
V305	Vecpiebalga-Ineši	asfalts	3,18 km
V306	Vecpiebalga-Skola	grants segums	0,52 km
V307	Vecpiebalga-Skujene	grants segums	16,86 km
V308	Ineši - Mūrnieki	grants segums	5,8 km
V309	Katrīna-Leimaņi-Kaive-Aprāni	grants segums	
V310	Dzērbene-Zvirguļi	grants segums	3,8 km
V325	Dzērbene-Gaujaskrogs	grants segums	
V334	Kleķeri-Spanderi	grants segums	5,04
V335	Dzērbenes stacija-Gavari	grants segums	5,7
V341	Inesi- Liede	grants segums	5,5
V342	Kūlas-Meirēni-Smetes	grants segums	
V344	Spuldzēni-Nāgeles	grants segums	3,7
V345	Lūķēni-Nāgeles	grants segums	4,3
V846	Vestiena-Vēja- Ineši	grants segums	

Valsts vietējie autoceļi un pašvaldības ceļi ir ar grants un grunts segumu, kas atsevišķos posmos ir ļoti sliktā kvalitātē. Rudeņos un pavasara šķīdoņos daudzi ceļi nav izbraucami, sevišķi zemākās un purvainākās vietās novada nomales teritorijās, piemēram, Kaives pagastā. Tāpat ir nepieciešama arī vairāku tiltu rekonstrukcija, it sevišķi pār Gauju Taurenē un Lodē.

Tādējādi autoceļu sliktais stāvoklis ir viena no galvenajām problēmām, kas ierobežo novada teritorijas labu iekšējo sasniedzamību. Otrs faktors ir sabiedriskā transporta trūkums. Autoceļu tīkla shēma parādīta 5.2. attēlā



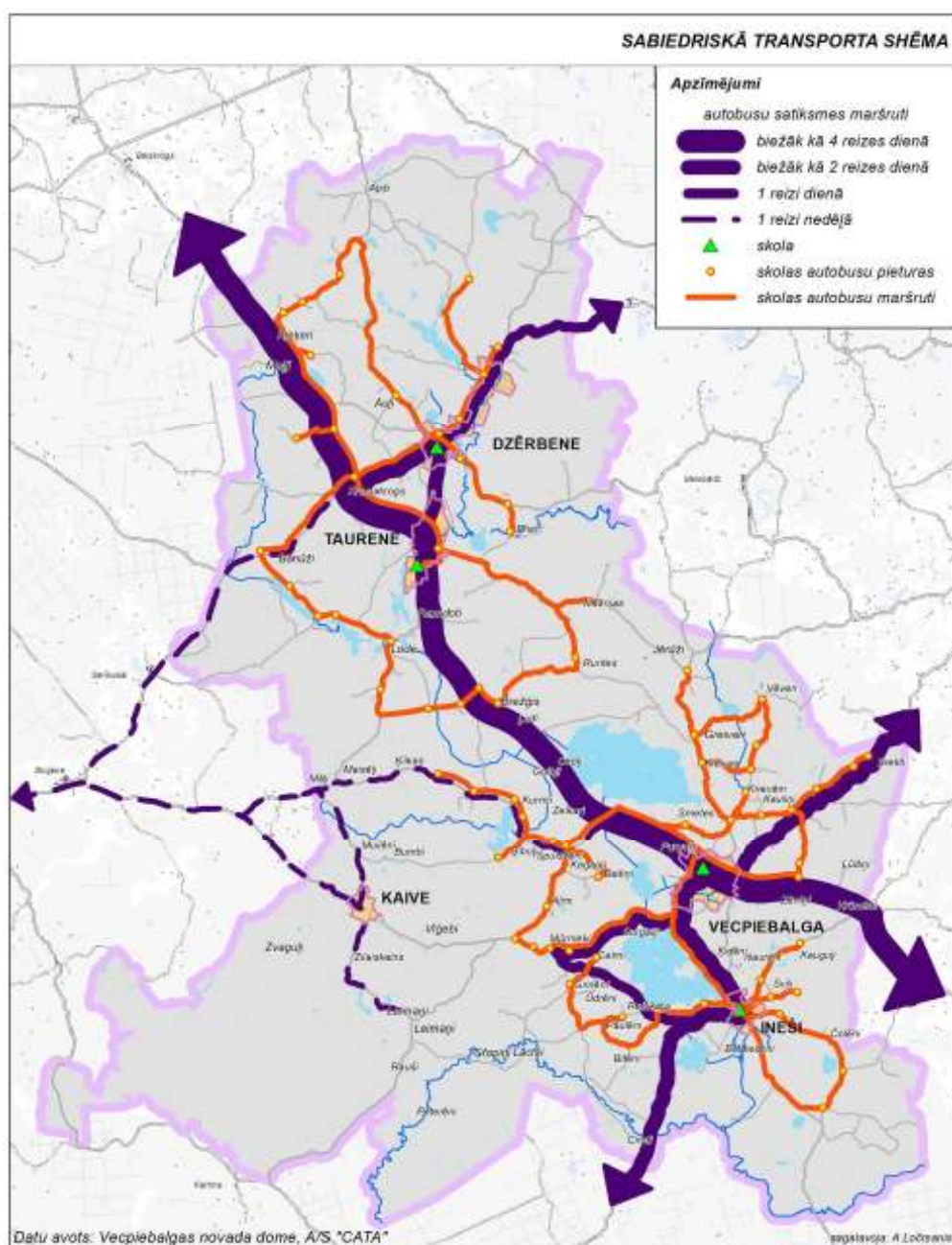
5.2. attēls. Autoceļu tīkls

DZELZCEĻŠ

Kopš dzelzceļa līnijas Ieriķi - Gulbene likvidēšanas, novadā dzelzceļa satiksme vairs nepastāv un savu nozīmi ir zaudējušas bijušās dzelzceļa stacijas Dzērbene un Meļļi, kas bija nozīmīgs faktors šo apdzīvoto vietu attīstībai. Arī dzelzceļa līnija Rīga- Ērgļi ir likvidēta, līdz ar to tuvākās dzelzceļa stacijas ir Cēsis 50 km attālumā un Melturi Amatas novadā aptuveni 49 km attālumā.

SABIEDRISKAIS TRANSPORTS

Pašreizējās valsts politikas sabiedriskā transporta pakalpojumu jomā rezultātā, pēdējo gadu laikā ir dramatiski samazinājies gan autobusu maršrutu, gan reisu skaits, tādējādi padarot attālākos novada nostūrus par depresīvām nomalēm. Sabiedriskā transporta shēma un skolu autobusu maršruti parādīti 5.3. attēlā.



Attēls 5.3. Sabiedriskā transporta shēma

Vislabākā satiksme gan savstarpēji, gan ar tuvākajām pilsētām Cēsīm un Madonu, kā arī citu pašvaldību centriem ir Vecpiebalgā un Taurenē, kas atrodas uz valsts reģionālā autoceļa P30, pa kuru kursē visi galvenie starppilsētu maršruti, no kuriem daži iebrauc arī Inešos un Dzērbenē. No Vecpiebalgas un Taurenas katru dienu ir 4 reisi uz un no Cēsīm, papildus tiem vēl 4 reisi svētdienās un 2 reisi piektdienās. No Inešiem ir 2 reisi katru dienu abos virzienos un papildus 2 reisi svētdienā. No Dzērbenes ir 3 reisi uz Cēsīm, viens uz Rīgu, arī uz Jaunpiebalgu, Inešiem un Ērgļiem Tādējādi šiem pagastu centriem ārējā sasniedzamība ir vairāk vai mazāk nodrošināta.

Vissliktākā situācija ir Kaivē, kur ir tikai viens autobusa reiss nedēļā - svētdienās uz Cēsīm caur Skujeni. Autobuss kursē līdz Leimaņiem un tad griežas atpakaļ. Autobusi pa maršrutu Cēsis-Kaive-Leimaņi kursē vienreiz dienā pirmdienās, piektdienās, sestdienās, svētdienās, pa maršrutu Jaunpiebalga-Kaive-Rīga, Rīga-Kaive-Jaunpiebalga piektdienās un pa maršrutu Jaunpiebalga-Kaive-Rīga arī svētdienās. Ir izveidojusies situācija, ka Kaive ar sabiedrisko transportu nav sasniedzama ne no novada centra, ne pārējiem pagastu centriem un no Kaives praktiski tur var nokļūt tikai ar privāto transportu.

5.2. Sakari un komunikācijas

Telefonu sakarus novadā nodrošina SIA "Lattelekom" un vairāki mobilā telefona operatori. Praktiski visā pagasta teritorijā ir pieejami mobilo sakaru pakalpojumi, kurus nodrošina Tele-2, Bite un LMT. Sliktāks mobilo pakalpojumu sakaru tīkla pārklājums ir pagasta dienvidu daļā.

Interneta pakalpojumus nodrošina uzņēmums "Telia Latvija" un "Triatel".

Mobilā telefona raidītāji atrodas Skujenes pagasta "Māļos" (LMT), Kaives pagasta Leimaņos, Dzērbenes pagastā pie Krustakroga (TELE2, LMT), pie „Ceriņiem” (TELE 2), Taurenas pagastā pie Brežģa kalna (LMT), Vecpiebalgas pagasta Lielzēniņos (LMT), pie Barackām (Bite). Tie parādīti grafiskās daļas kartēs.

Novadā nav pieejami kabeļtelevīzijas pakalpojumi, ir iespēja individuāli ierīkot satelīttelevīziju.

Visos pagasta centros ir pasta nodaļas:

- Dzērbenes pasta nodaļa, Dzērbenes pagasta, „Pasts”;
- Taurenas pasta nodaļa Taurenas pagasta „Lauras”;
- Inešu pasta nodaļa, Inešu pagasta „Pils”;
- Kaives pasta nodaļa, Kaives pagasta „Dārziņi”;
- Vecpiebalgas pasta nodaļa, Vecpiebalgas pagasta „Apšugrava”.

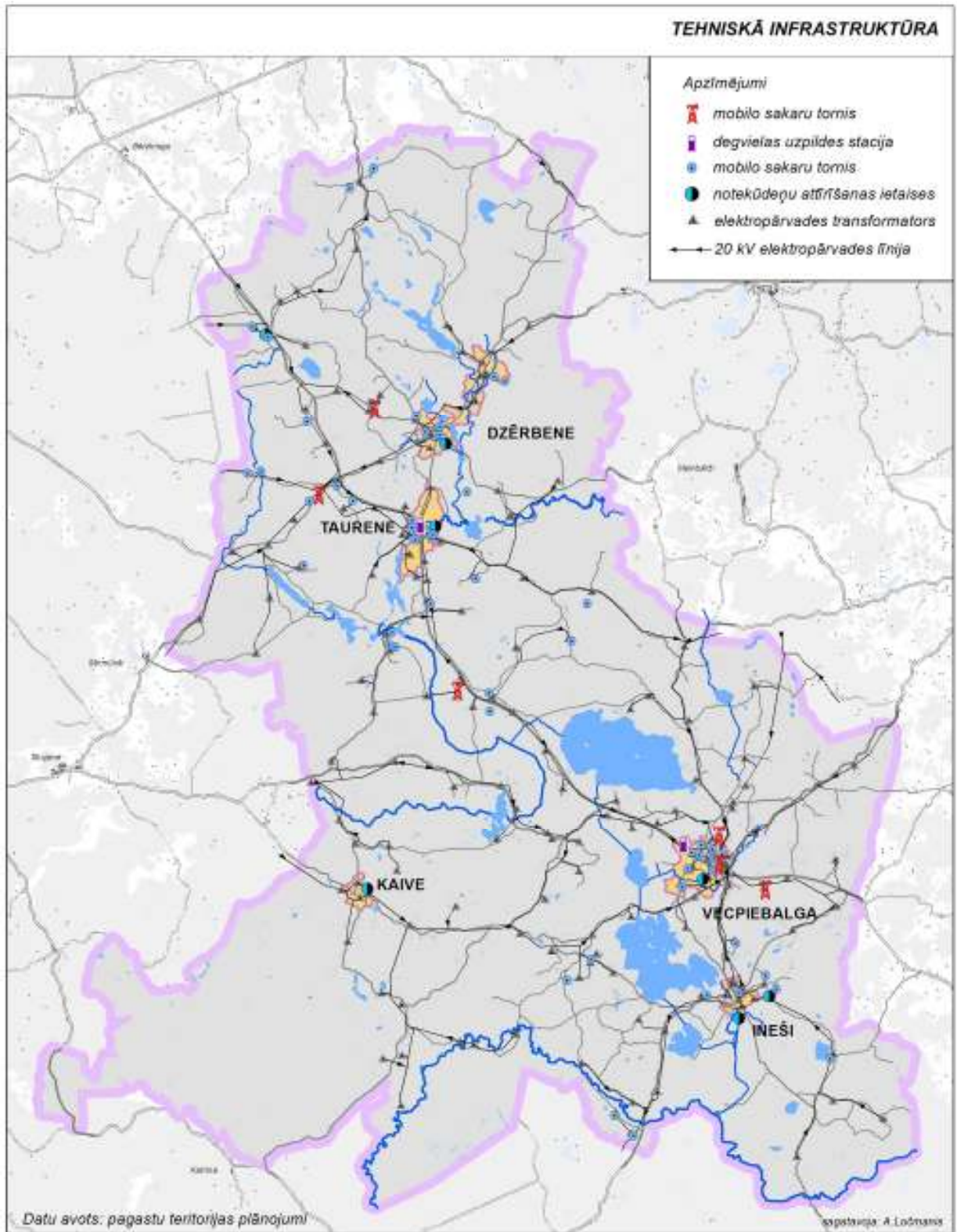
5.3. Energoapgāde

Vecpiebalgas novadā energoapgādi nodrošina Ziemeļu elektriskie tīkli Piebalgas ETR no vīdsprieguma un zemsprieguma 20 kV un 0,4 kV gaisvadu līnijām. Lai nodrošinātu jaunu elektroenerģijas patērētāju pieslēgšanos, transformatoru apakšstacijas pašlaik ir pietiekamā daudzumā un nepieciešamības gadījumā ir iespējams izbūvēt jaunas. Tomēr lauku teritorijās lielie attālumi līdz pieslēgumu vietām un dārgā līniju izbūve ir būtisks kavēklis jaudu palielināšanai.

Pašlaik vislielākās problēmas rada novecojušās elektropārvades gaisvadu līnijas. Daudzviet tās iet caur mežiem un grūti pieejamām vietām, tādēļ nolūzušie koki bieži rada ievērojamus traucējumus elektroenerģijas piegādē, it sevišķi pēc vētrām un sniegputēņiem.

Inešu ciemā uz Orisāres upes izbūvētais HES pašreiz ražo elektroenerģiju tikai pašpatēriņam (līdz 5 kW), bet maksimālā iespējamā jauda ir 3 x 7.5 kW.

Elektroapgādes 20 kV gaisvadu līnijas un transformatoru punkti parādīti grafiskās daļas kartēs un 5.4.attēlā.



Attēls 5.4. Novada tehniskā infrastruktūra

5.4. Komunālā saimniecība

Ūdensapgāde un kanalizācija

Centralizēta ūdensapgāde ir notekūdeņu savākšanas sistēmas ir visos pagastu centros – Vecpiebalgā, Taurenē, Dzērbenē, Inešos, Kaivē. Ūdensapgādes un kanalizācijas tīklu shēmas parādītas 4.Pielikumā.

Vecpiebalgā centralizētai ūdensapgādes sistēmai ir pieslēgtas visas pārvaldes un sabiedriskās ēkas, vidusskola, daudzdzīvokļu mājas, individuālo dzīvojamo māju kvartāls, ražošanas un pakalpojumu objekti. Ūdens ieguvei izmanto divus artēziskos ūdens apgādes urbumus „Smeiļi – 1” un „Smeiļi – 2” , kas saslēgti vienotā ūdens apgādes sistēmā un strādā pārmaiņus. Tomēr ūdens kvalitāte ir neapmierinoša, arī cauruļvadi novecojuši, to diametri ir nepietiekoši jaunu objektu pieslēgšanai, tādēļ nepieciešama ūdensapgādes sistēmas rekonstrukcija. Savāktie notekūdeņi tiek attīrīti sadzīves notekūdeņu attīrīšanas iekārtās, kuru tehniskais stāvoklis ir slikts (fīziski novecojušas). Pašlaik notekūdeņu attīrīšanai izmanto bioloģiskās attīrīšanas iekārtas BIO -100 ar jaudu 100 m³/d. To izmanto tikai kā nostādinātāju, un notekūdeņu plūsma līdz izlaidei Orisāres upē papildus attīrās agrāk izbūvētajos bioloģiskajos dīķos. NAI darbības rezultātā radušos atkritumus izved A/S „Madonas ūdens”.

Vecpiebalgā ir uzsākts ERAF projekts „*Ūdenssaimniecības attīstība Vecpiebalgas pagasta Vecpiebalgas ciemā*” ūdensapgādes un notekūdeņu kanalizācijas sistēmu rekonstrukcijai ar mērķi izveidot mūsdienu prasībām un iespējām atbilstošas sistēmas.

Taurenē ar centralizētu ūdensapgādi ir nodrošinātas visas sabiedriskās iestādes, visas 6 daudzdzīvokļu mājas un 60 individuālas dzīvojamās mājas. 2011.gadā tika realizēta ERAF projekta „*Ūdenssaimniecības attīstība Taurenē pagasta Taurenē ciemā*”. 1.kārta, kā rezultātā rekonstruētas divas dziļurbuma akas, izbūvēts jauns ūdensvads no dziļurbuma akām līdz daudzdzīvokļu mājām, uzstādītas ūdens atdzelzēšanas iekārtas.

Kanalizācijas tīklu garums Taurenē ciemā ir 5045 m. Notekūdeņi tiek novadīti uz attīrīšanas ietaisēm “Jaunmelderos” ar jaudu 100 m³ diennaktī. Tās sastāv no sadzīves notekūdeņu bioķīmiskās attīrīšanas aerotenka - nostādinātāja ar pneimatisko aerāciju, otrreizējā nostādinātāja un diviem bioloģiskajiem dīķiem. ERAF projekta „*Ūdenssaimniecības attīstība Taurenē pagasta Taurenē ciemā*”. 1.kārtas ietvaros izbūvēts jauns kanalizācijas sistēmas posms, uzstādītas jaunas attīrīšanas iekārtas. Īstenojot ERAF projekta „*Ūdenssaimniecības attīstība Taurenē pagasta Taurenē ciemā*” otro kārtu tiek plānota jauna ūdensvada izbūve Līvānu tipa māju ciema ūdensapgādei. Plānots iegādāties dīzeļģeneratoru, lai nodrošinātu ūdensapgādi elektrības piegādes pārtraukuma laikā.

Dzērbenē ar centralizētu ūdensapgādi ir nodrošinātas visas centrā esošās sabiedriskās iestādes un daudzdzīvokļu mājas un individuālas dzīvojamās mājas.

Apbūvei pie Dzērbenes stacijas ir atsevišķa ūdens apgādes sistēma no tur esošiem artēziskajiem urbumiem, taču centralizēta kanalizācijas sistēma šajā ciema daļā nav izbūvēta.

Inešos centralizētai ūdensapgādes sistēmai ir pieslēgtas visas pārvaldes un sabiedriskās ēkas, daudzdzīvokļu mājas, ražošanas un pakalpojumu objekti. Inešos ūdens ieguvei izmanto artēzisko ūdens apgādes urbumu, kas atrodas bijušas pienotavas teritorijā. Tomēr ūdens apgādes kvalitāte ir neapmierinoša, cauruļvadi nolietojušies, to diametri nav pietiekoši jaunu objektu pieslēgšanai, tādēļ nepieciešama ūdensapgādes sistēmas rekonstrukcija. Savāktie notekūdeņi tiek novadīti uz sadzīves notekūdeņu attīrīšanas iekārtām, no kurienes nonāk Sustalas upē. Taču to tehniskais stāvoklis ir slikts un līdz ar to netiek nodrošināta notekūdeņu attīrīšana atbilstoši normatīvo aktu prasībām. Arī Inešos ir uzsākts ERAF projekts „*Ūdenssaimniecības attīstība Inešu pagasta Inešu ciemā*” ūdensapgādes un notekūdeņu kanalizācijas sistēmu rekonstrukcijai.

Kaives ciemā centralizētā ūdensapgāde izbūvēta 1977.gadā. Ciemā ir viens pašvaldības pārziņā esošais artēziskais urbums, kam ir pieslēgta lielākā daļa ciema māju. Centralizētā kanalizācijas sistēma izbūvēta 1977.gadā, taču iekārtas bija tehniski nolietojušas, tādēļ tika uzsākta jaunu NAI būvniecība, kas 2010.gadā pabeigta. (Jaunās bioloģiskās attīrīšanas iekārtas ar fiksēto bioplēves šūnu pildījumu ar jaudu 30 m³/dnn) Ūdenssaimniecības attīstība Kaives ciemā turpinās, ir uzsākts ERAF projekts „Ūdenssaimniecības attīstība Kaives pagasta Kaives ciemā”.

Ir veikta arī Skujenes pamatskolas kanalizācijas attīrīšanas ietaišu rekonstrukcija un Kaives ciema notekūdeņu attīrīšanas iekārtu izbūve – projekts pabeigts. 2011. g. Pārējās apdzīvotās vietās, izņemot Kleķerus, Greiverus, Spuldzēnus, nav centralizētas ūdensapgādes un kanalizācijas.

Siltumapgāde

Vecpiebalgā centralizētas siltumapgādes pakalpojumus saņem novada dome, vidusskola ar bērnudārzu un 7 daudzdzīvokļu mājas. Kultūras nams un ambulance saņem siltumu no atsevišķas kopējas konteiner-tipa katlumājas. Katlu mājas tiek kurinātas ar skaidām, šķeldu, granulām un malku. Centra katlumājai pieslēgtajās ēkās ir uzstādīti siltummezgli un siltuma skaitītāji.

Taurenē siltumapgādi nodrošina divas katlu mājas - Centrālā ar jaudu 0,8 MW, un Skolas katlu māja ar jaudu 0,4 MW. Ar siltumu tiek nodrošinātas daudzdzīvokļu mājas, skola un centra sabiedriskās un pārvaldes iestādes. 2010.gadā centra katlu mājā tika uzstādīts šķeldas apkures katls, Skolas katlu mājā darbojas malkas apkures katls. 2011.gadā atjaunotas siltumtrases uz daudzdzīvokļu mājām, ierīkoti 5 siltummezgli Siltumtīklu kopgarums Taurenē ir ap 2 km. Turpmākajos gados Taurenē plānots iegādāties malkas apkures katlu siltā ūdens nodrošināšanai vasaras periodā, plānots veikt katlu mājas rekonstrukciju, kā arī centra katlu mājai pieslēgt Taurenē pamatskolas siltumapgādi.

Dzērbenē centralizētai siltumapgādei ir pieslēgtas centra sabiedriskas un pārvaldes ēkas, kā arī daudzdzīvokļu mājas. 2009.g un 2010.g, tika īstenots ERAF projekts Dzērbenes siltumapgādes sistēmas sakārtošanai, ka rezultātā ir rekonstruēta siltumtrase, uzbūvēta katlu māja ar sadzīves telpām iekārtoti 9 siltummezgli, rekonstruēti iekšējie siltumtīkli vidusskolā.

Inešu pagasta centralizētā katlu māja atrodas Inešos un apgādā Inešu pamatskolu un centra daļu ar siltumu. Kā kurināmais tiek izmantotas koka granulas, pārējā ciema teritorijā apkure tiek nodrošināta individuāli, kā kurināmo izmantojot malku. Ir pabeigta Inešu ciema apkures sistēmas renovācija, tai skaitā katlu mājas modernizācija un tīklu rekonstrukcija. Turpmāk nepieciešams veikt esošo daudzdzīvokļu ēku siltināšanu, lai sekmētu siltumenerģijas taupīšanu.

Kaivē nav centralizētas apkures sistēmas, tiek izmantota vietējā apkure.

Vecpiebalgas novadā nav gāzes vada, un gāze tiek piegādāta pēc individuāla pasūtījuma balonos. Gāzes balonu glabātuve atrodas Vecpiebalgā pie DUS un tā iekārtota atbilstoši normatīvo aktu prasībām.

5.5. Atkritumu saimniecība

Vecpiebalgas novadā ir apstiprināti saistošie noteikumi par atkritumu apsaimniekošanu. Pakalpojumus nodrošina SIA "Ziemeļvidzemes atkritumu apsaimniekošanas organizācija" (SIA „ZAAO”), kas savāc atkritumus un nogādā tos sadzīves atkritumu apglabāšanas poligonā “Daibe”. Nolietoto sadzīves tehniku, iepriekš piesakot, bez maksas savāc ZAAO. Dalīto atkritumu šķirošanas konteineri ir Dzērbenē, Taurenē, Vecpiebalgā. Taurenē ar SIA ZAAO atbalstu plānots ierīkot atkritumu šķirošanas laukumu.

Bijušās izgāztuves ir slēgtas un tiek rekultivētas. 2006.gadā pabeigta atkritumu izgāztuves „Brežģis” rekultivācija Taurenas pagastā, „Vārnukalni” Inešu pagastā, ”Alauksts” Vecpiebalgas pagastā. Tās parādītas parādīti grafiskās daļas kartēs.

Tomēr nav atrisināts jautājums par sadzīves atkritumu savākšanu viensētās un mazākās apdzīvotās vietās – joprojām ir aktuāls jautājums par nolietoto sadzīves tehniku, veco lauksaimniecības tehniku, autoriepām, smērēm, eļļām, stikla taru, kas nereti tiek izgāzti mežos vai bijušajos karjeros. Ir arī problēmas ar atkritumu savākšanu pie populāriem tūrisma objektiem autoceļu tuvumā (Brežģa kalnā).

5.6.Riska objekti un potenciāli piesārņotās vietas

Vecpiebalgas novadā nav nacionālas nozīmes riska objektu un teritoriju -nav ne gāzes, ne naftas vadu, ne dzelzceļa līnijas, pa kuru pārvadā bīstamas kravas. Tāpat novadā nav lielu rūpniecības uzņēmumu un infrastruktūras objektu, kas radītu piesārņojumu vai rūpnieciskās avārijas draudus. Kā nozīmīgākais riska objekts ir autoceļš P30, pa kuru notiek intensīva tranzīta satiksme, galvenokārt kokmateriālu kravas.

Kā plūdu riska teritorija ir minams Ogres upes posms ar 10% plūdu riska varbūtību. Pēc SIA „Procesu analīzes un izpētes centrs” datiem plūdu apdraudētā platība ir 3,8 km². Datus par piesārņotajām un potenciāli piesārņotām vietām uztur LVGMC Piesārņoto un potenciāli piesārņoto vietu reģistrs. Šo vietu saraksts dots 6.pielikumā. Sīkāks potenciāli piesārņoto vietu un riska objektu apraksts sniegts Vides pārskatā.

Nopietna problēma ir nekontrolētā Sosnovska latvāņu izplatīšanās visā Latvijā. Vecpiebalgas novadā pagaidām konstatētas atsevišķas nelielas invadētās teritorijas uz Vecpiebalgas un Inešu pagasta robežas gar ceļu uz Kalna Kaibēniem, kā arī atsevišķas grupas gar autoceļu P3 un P30.

Kopsavilkums

Novada teritoriju šķērso trīs valsts reģionālie autoceļi, kas nodrošina novada ārējo sasniedzamību.. Kaut arī divi no tiem - P30 un P31 ir ar asfalta segumu, to kvalitāte atsevišķos posmos ir neapmierinoša.

Vissvarīgākais ir autoceļš P30 Cēsis - Madona, kas vienlaikus kalpo arī kā novada attīstības ass, uz kuras izvietoti divi nozīmīgākie apdzīvojuma centri, bet divi citi atrodas nelielā attālumā. Šis autoceļš ir ar asfalta segumu, taču dažviet tā kvalitāte ir neapmierinoša. Savukārt autoceļš P33 Ērgļi-Jaunpiebalga - Saliņkrogs ir asfaltēts posmā no Vecpiebalgas līdz Jaunpiebalgai, bet posmā no Vecpiebalgas līdz Ērgļiem ir ar grants segumu. Šī posma noasfaltēšana būtiski uzlabotu novada ārējo sasniedzamību no Ērgļiem, kas būtu ļoti svarīgi tūrisma attīstībai un kopīgu maršrutu veidošanai. Savukārt autoceļš P3 ir svarīgs gan novada iekšējās sasniedzamības uzlabošanai, gan saiknēm ar kaimiņu novadu centriem – Skujeni, Nītauri, taču tas ir ar grants segumu..

Novada iekšējo ceļu tīkls ir pietiekoši blīvs, lai nodrošinātu visu apdzīvoto sasniedzamību, taču to kvalitāte atsevišķos posmos ir ļoti slikta, un nelabvēlīgos laika apstākļos dažas apdzīvotās praktiski nav sasniedzamas.

Sabiedriskā transporta maršruti un reisu biežums ir nepietiekošs, lai nodrošinātu novada apdzīvoto vietu labu sasniedzamību. Var uzskatīt, ka Kaives pagasts nav sasaistīts ar pārējiem pagastu centriem un nav sasniedzams ar sabiedrisko transportu arī no novada centra. Tādējādi visiem pagastu centriem sasniedzamība ir vairāk vai mazāk nodrošināta, izņemot Kaivi. Šāda situācija prasa steidzamu risinājumu.

Pašvaldībā ir uzsākti vārienīgi ūdens saimniecības sakārtošanas projekti – daži ir jau īstenoti, citi vēl turpinās, tādējādi visos pagastu centros būs pieejami kvalitatīvi ūdensapgādes un kanalizācijas pakalpojumi. Notiek arī centralizētās siltumapgādes sistēmu rekonstruēšana un modernizācija, kas būtiski uzlabo gan siltumapgādi, gan vides stāvokli.

Viena no aktuālākām problēmām ir atkritumu savākšana pie populāriem apskates objektiem, it īpaši gar autoceļiem, un neorganizētam atpūtas vietām, kā arī vēsturiskais piesārņojums mežos un laukos - nolietotā sadzīves tehnika, lūžņi, stikla tara, būvmateriāli. Jāatzīmē, ka daudzviet atrodamas arī dzelonstiepļu žogu paliekas.

Komunikāciju un sakaru tīkla nodrošinājums novadā ir apmierinošs. Praktiski visā teritorijā ir mobilo sakaru tīkla pārklājums, līdz ar to pieejams internets. Arī radio un televīzijas programmu uztveršana ir apmierinoša.

Kvalitatīva tehniskā infrastruktūra ir viens no galvenajiem priekšnoteikumiem novada sekmīgai attīstībai. Tā saistīta ar iedzīvotāju dzīves vides kvalitāti, teritorijas sasniedzamību un uzņēmējdarbības attīstību un nosaka novada konkurētspēju.